

Udstillinger



Indsigt og udsyn gennem 100 år

Indhold

Intro	Udstillinger – indsigt og udsyn gennem 100 år og i fremtiden	4
	Udstillingssamarbejde med teatre 2012-22	7
	Udstillinger uden for Hofteatret	9
	Skuespillerens være- og værksted – en teatergarderobe fra 1700-tallet	11
2011	Teater og kultur	12
2012	Claus Rostrup: Maleri, akvarel og scenografier	13
	Lars Juhl: Den levende maske	14
	Living Movement 40 år – contemporary dance	15
	Struensee – Faldet	16
	Herman Bang og scenen	17
	Odin Teatret: Teatret i verden – verden i teatret	18
	Johanne Luise Heiberg og scenen	19
	CaféTeatret 1971-2011 – og nu!	20
	Richard Wagner 200 år – Lars Juhls scenografier	21
2013	Kistrups teaterkabinet	22
	Interiører og facader – danske teaterbygninger gennem 300 år – fotograferet af Kurt Rodahl Hoppe	23
	Christian Yde Frostholm – Between the acts	24
	Nøddebo Præstegård – indenfor murene og udenfor voldene	25
2014	Emilius Bærentzen – en portrætkunstner i Guldalderens Danmark	26
	Samtiden i teatret – teatret i samtiden	27
	Holberg til tiden – Holberg remixet i lyd og billeder	28
	Wall of Fame – HamletScenen på Hofteatret	29
	London Toast Theatre – an English phenomenon in Danish theatre	30
2015	Rejse til den nye verden – skuespilleren Christian Zangenbergs turné til USA i 1907	31
	Historien om Europa – fortalt af teatrene	32
	Art & Act – om Gerda Wegener, Lili Elbe og Ulla Poulsen Skou	33
	Holberg til tiden – udstilling på Tersløsegaard	34
	Fra samlingen: teatret i museet – museet i teatret	35
	Bevar os vel! – med konservatoren på arbejde	36
	DigtJukeBox – Halfdan Rasmussen remixet af lydkunstner Hans Sydow	37
	Halfdan til tiden	38

2016	Frederik Ahlefeldt-Laurvig	
	– teatrets aristokrat i det dansk-tyske grænseland	39
	Holberg til tiden – udstilling på Holbergmuseet i Bergen	40
	Brændpunkter i Hofteatrets historie	41
	Fragmenter – brudstykker af teatermodeller – Scenografen Lars Juhl	42
	Halfdan til tiden – udstilling i Hinnerup Kulturhus	43
	Den usynlige stemme – af Julie Born Schwartz	44
	Fra de scenografiske værksteder	45
2017	No Quarter – taxidermiske skulpturer og fotografi – Tune Andersen	46
	Hofteatret 1767 – rekonstruktionsmodel (1:30)	47
	Danske teaterplakater 1700-2000	48
	Snapshots fra 1880'erne	
	– P.S. Krøyers øjebliksporætter af tidens skuespillere	49
2018	FOKUS 2018 Video Kunst Festival	50
	BASEMENT – fund og kuriositeter	51
	Interpretations – Fotograferne Jens Juul, Ole Christiansen, Miriam Dalsgaard, Tune Andersen, Jan Gararup	52
	RAMASKRIG! – da italienerne væltede Hofteatret	53
	Wegener – køn og kunst	54
	Hilsen til Matador	55
2019	FOKUS 2019 Video Kunst Festival	56
	Self-Staged/Selv-iscenesat – 33 fotografers selvportætter	57
	Julie Born Schwartz – Film: Teatermuseet i Hofteatret	58
	Påklædningsdukken – mere end blot til pynt	59
	Nu – til stregen!	
	– I teatret med Gregers Dirckinck-Holmfeld og Claus Seidel	60
	August Bournonvilles balletter – fra fotografisamlingen	61
2020	Karakter – udstilling og performances – Maya Peitersen	62
	Carsten Ravn – Scenekunstner og billedkunstner	63
	Det skjulte Slotsholmen i Rigsdagsgården	64
	Off Stage – Jens Juul, Ole Christiansen, Søren Solkær, Tune Andersen	65
	Appendix	
1922-2010	Udstillinger 1922-2010	66

Udstillinger – indsigt og udsyn gennem 100 år og i fremtiden

Del af noget større

Teatermuseet i Hofteatret har produceret både mere faste og skiftende udstillinger lige så længe, som museet har været en integreret del af Hofteatret, det vil sige i knapt 100 år, siden 1922. På den ene side af museumsfagligheden står altså forholdet mellem museet som institution og begreb og teatret som kunstart og begreb. På den anden side står forholdet mellem museet og de historiske interiører og rum, selve Hofteatret, der ikke blot er netop en historisk attraktion, men en historisk vigtig – men egentlig lidt overset – del af dansk teaters institutionshistorie. Om Hofteatret som et teater, hvor der i flere omgange gennem historien har været spillet og praktiseret scenekunst, som havde betydning for og påvirkede dansk teaters historiske udvikling – se mere i denne bogs forløber: *Hofteatret i tiden 1767-2017*.

I de senere år har museerne øget opmærksomheden på, hvordan man levendegør erindringer og minder om tiden, der ellers ikke er mere. Selve det at samle på ting og genstande, der erindrer én om, hvad der var, er selvfølgelig ikke noget nyt, hverken i museerne eller udenfor. Men spørgsmålet om, hvordan man udstiller og formidler det, der ikke er mere, finder nye svar i disse år. I et museum, der har formidling af en så flygtig kunstart som teatret og scenekunsten som emne, sættes tingene på spidsen. Ikke mindst når det samtidig skal finde sted i Hofteatret fra 1767, som altså ikke bare er et historisk interiør, men et stykke i princippet uforanderligt bygningshistorisk kulturarv.

Til det knytter sig opmærksomheden overfor et tredje og det måske vigtigste punkt: den besøgende og besøgsoplevelsen. Umiddelbart synes det at besøge et museum, et teater eller en historisk bygning at være tre helt forskellige ting – som stiller helt forskellige krav til såvel den besøgende og tilskueren som til formidlingen og formidleren. Altså både hvad angår *hvad* der vises, udstilles, formidles og for *hvem* og ikke mindst *hvorfor* og *hvordan*.

Dette er en større overvejelse værd, der angår ikke bare museets udstillings- og formidlingsstrategi, men hele grund til at være og for hvem – museets hele identitet og legitimitet. Det har vi beskæftiget os indgående med, både som refleksioner og gennem kuratering og øget samarbejde med og medkuratering af en række forskellige professionelle aktører (individuelle kunstnere og fagfolk) og institutioner (museer, arkiver, kulturhuse, gallerier, biblioteker og teatre).

Det er forhåbentligt synligt i den her følgende oversigt over de udstillinger mv., vi har sat op gennem de sidste ti år, især siden vi fik nye vedtægter og lagde nye planer fra og med 2012 – og det forventer vi vil blive endnu mere synligt, når Teatermuseet i Hofteatret genåbner med nye udstillinger, ny formidling og nye aktiviteter både på scenen og i huset som sådan. Men som det allermest grundlæggende kan man ud fra et principielt formidlingsbaseret sigtepunkt sige dette:

Uanset om man besøger et museum, et teater (for at se en forestilling) eller en historisk bygning skal besøget i mindst muligt omfang være afhængig af forudsat viden og åbne mest muligt for, at forskellige besøgendes forskellige viden og interesser kan blive bragt i spil.. Det princip følger med som et undertema i det følgende.

Hofteatret som museal mindestue og gidsel i eget hus

Teatermuseet flyttede i 1922 ind i Hofteatret, som havde været lukket i næsten 40 år. I de følgende mange årtier blev alle nicher, gange og rum i Hofteatret fyldt med fotos, buste, breve, plakater mv. fra de omfattende samlinger. Hofteatret udviklede sig med det til at blive en stor museal mindestue over en mere eller mindre svunden teaterkultur. De forskellige interiører som scenens bageste hjørner, nicherum, balkoner og loger blev indrettet med hyldet til

de store skuespillere primært fra Det Kongelige Teater og de store borgerlige teatre i København. Det gjaldt også det teaterhistoriske hjerte i Hofteatrets i øvrigt fredede interiører: salen og scenen.

Det havde den konsekvens, at Hofteatret så at sige blev gidsel i eget hus. Scenen kunne eller måtte paradoksalt nok ikke anvendes til levende teaterkunst. Det skyldes også sikkerhedsforhold, men konsekvensen var entydigt, at Hofteatret som historisk teaterum, der ellers nok kunne kaldes museets vigtigste 'genstand', blev gemt væk. Med tiden forsvandt mindstuerne fra sal og scene, og sceneområdet blev tilføjet forscene, skånegulv og belysningsrig, så der igen kunne åbnes for, at Hofteatret kunne anvendes til levende teaterkunst og andre kunstneriske og kulturelle aktiviteter og ikke mindst teknisk tunge tv-produktioner som DRs Det Nye talkshow. Det betød så, at det historiske scenerums interiør igen blev gemt væk af andre, nemlig scenepraktiske grunde.

Forud for det havde man fra og med 1980'erne og 1990'erne rettet opmærksomheden på de scenekunstnerisk set klassiske genrer og særudstillinger. Bl.a. besluttede man at ophænge en permanent udstilling om operaens historie i café, foyer og salsgange. Blandt de største særudstillinger i de følgende år var *Bjørn Wiinblad og hans sceniske univers* (1995), *Dans i Danmark* (1997) og *1700-tallet på scenen* (2010).

Udstillingerne var stadig langt hen præget af samme genstandsforståelse og samme formidlingsgreb og selvfølgelig stadig underlagt Hofteatrets specielle og udfordrende interiører – men stadig også således, at Hofteatrets interiører blev underlagt udstillingernes materialer. Det er det, der har været og stadig er museets skisma, vedvarende udfordring og potentiale: At få den museale formidling og

oplevelsen af Hofteatrets historiske interiører til at oplyse og løfte hinanden, samtidig med at huset skulle – eller ikke skulle – kunne bruges til scenekunstneriske aktiviteter mv. Og det har udviklingen i forståelsen af formidlingen af såvel teaterhistorien og dens kunstnere, af samlinger og genstande og af Hofteatrets interiørers betydning for formidlingen af Hofteatrets kulturhistoriske værdier og betydning været med til at bringe fremad. For teater er mere end teater, genstande mere end genstande og Hofteatret mere end en gammel bygning.

Teater som museum, som kunstart og kulturelt udtryk

Teatermuseet i Hofteatret er i bund og grund et museum. Det alt overstrålende mål er at bringe oplevelsen af såvel Teatermuseet som Hofteatret ind i vores tid og verdensforståelse – og give såvel teaterhistorien som Hofteatret som historisk attraktion aktuel relevans og historisk perspektiv.

Mange opfatter såvel teatret som museet som en lukket og eksklusiv verden, man ikke har adgang til eller ikke ønsker at beskæftige sig med. Det er en mærkværdig situation. Teatret er den måske flygtigste af alle kunstarter: ikke to opførelser af samme forestilling er helt ens. Museet er den måske mest kulturbevarende af alle kulturinstitutioner. Teatret er her-og-nu, museet er historisk distance. Teatret taler til sanserne, museet til fornøften. – Eller sådan plejede man at sige.

Teatret er en levende kunstart, der som andre kunstarter oftest kun kan vises i dets afledte former på et museum. Alt det immaterielle ved spillet fra scenen – før, under og efter – kan ofte kun (re)præsenteres ved de materielle ting, som spillet er baseret på, indeholder, medfører eller efterlader. Og ydermere er alle disse materialer fyldt med fortællinger, immateriel værdi og historisk atmosfære, der rækker ud over teatret som teater og genstandene og genstande. Det

Udstillinger – indsigt og udsyn gennem 100 år og i fremtiden

har vi forsøgt at fremkalde i de næste faser, hvor museet for første gang arbejder efter en overordnet strategi.

Teatermuseet i Hofteatret blev reorganiseret i 2011 med ny ledelse, ny bestyrelse og nye vedtægter. Det påvirkede selvfølgelig også udstillings- og formidlingsarbejdet.

I de første år 2012-14 var fokus på at åbne og forny det felt, som teatret som kunstart og som historisk og kulturelt udtryk set ud fra et museumsfagligt synspunkt dækker over. Det gjaldt emner, indhold, genstandsformidling og det samlede formidlingsgreb. Men det gjaldt også i forhold til geografisk udbredelse, både på nationalt og internationalt plan.

Siden 2014 har vi haft som et egentligt strategisk sigte at arbejde ud fra tre basisformater, som både har været anvendt i mindre og mere nicheprægede udstillinger og i egentlige særudstillinger i Hofteatrets hidtidige primære udstillingsområder, nemlig foyer og den bageste del af scenen – og hvor det har været muligt har fortællingen om Hofteatret været et element heri:

Nutiden i historien – historien i nutiden: Anlednings- og aktualitetsbestemte frontudstillinger, så vidt muligt med ekstra vægt på formidling til undervisning etc., gerne i samarbejde med eksterne aktører og institutioner. Eksempler: *Holberg til tiden* i 2014, tohundredeåret for ophøret af det dansk-norske dobbeltmonarki, som siden blev vist på Holbergmuseet Tersløsegård og Holbergmuseet i Bergen. *Samtiden i teatret – teatret i samtiden* (2014) var et samarbejde med Mungo Park Kolding og Aalborg Teater med anledningsbestemt udgangspunkt i de to teatres aktuelle forestilling *Yahya Hassans Digte*.

Temaudstillinger: Større udstillinger med et gennemgående tema, som både kan være personbundet og historisk, institutionelt afgrænset eller af mere overordnet karakter. Eksempler: *Odin Teatret: teatret i verden – verden i teatret* (2012) og *London Toast Theatre – an English phenomenon in Danish Theatre* (2014) gav indblik i to af de ældste, stadig virkende teaterinstitutioner i Danmark og i deres internationale inspirationskilder. *Ramaskrig – den italienske opera i Hofteatret* (2018) og den tværnationale rejseudstilling *The History of Europe – told by its Theatres* (2015-17, vist foruden på Hofteatret på bl.a. Theatermuseum Wien og V&A London).

Nye kunstneriske og kunstfaglige bearbejdningsformer af og til teatret: Kunstneriske tolkninger af teatret, fx teatrets interiører, teatrets klassikere, teatertegninger, teatertekster, dagliglivets og det offentlige rums iscenesættelser, samtaler, foredrag, mindre forestillinger, performances eller musikalske lydcollager til teatrets ord og rum – som fx de to sidste udstillinger før Hofteatret måtte lukke ned først pga. corona og siden pga. restaurerings- og istandsættelsesprojektets igangsættelse i marts 2021: *Karakter* med tilhørende performances og videokunst og udstillingen med nye kunstneriske portrætfotografier af tre-fire generationer af skuespillere, *Off Stage*. *Off Stage* som fysisk udstilling nåede kun at være tilgængelig i få måneder pga. tvangslukningen primo december 2021. Til gengæld blev den transformeret til at blive museets første egentlige online-udstilling, som vil være tilgængelig helt frem til Hofteatrets genåbning ultimo 2022.

På tværs af de tre formater har museet, når det har været muligt, søgt at tilknytte andre former for formidlinger som bogudgivelser, webtekster og andre gratis digitalt publicerede undervisningsmaterialer, historier på de sociale medier, workshops i Hofteatret, artikler i aviser og magasi-

Udstillingssamarbejde med teatre 2012-22

I perioden 2012-22 har Teatermuseet i Hofteatret arbejdet sammen med disse teatre om udstillinger, formidlingsaktiviteter mv.

- Aalborg Teater
- Aarhus Teater
- Bornholms Teater
- CaféTeatret
- Dansehallerne
- Den Jyske Opera
- Det Kongelige Teater
- Deutsches Theatermuseum, Munich
- Drottningholms Slottsteater
- FÅR 302
- Folketeatret
- Gladsaxe Teater
- HamletScenen i Helsingør
- Helsingør Teater (Den Gamle By)
- Living Movement
- London Toast Theatre
- Mungo Park Kolding
- Nørrebros Teater
- Odense Teater
- Odin Teatret
- Slovenski Gledališki Inštitut, Ljubljana
- Sort/Hvid
- Svalegangen
- Teater Grob
- Teater V

- Teatr Wielki – Opera Narodowa – Muzeum Teatralne, Warsaw.
- Teatret ved Sorte Hest
- Theatermuseum, Vienna
- Tivolis Pantomimeteater
- Vendsyssel Teater
- Victoria and Albert Museum, Theatre & Performance Department, London
- Ystad Teater

Derud over har en række teatre, forskellige institutioner og vækstmiljøer, spillet forestillinger på Hofteatrets scene.

Udstillinger – indsigt og udsyn gennem 100 år og i fremtiden

ner. Sideløbende hermed har vi siden 2015 med initieringen og udredningen af projektet *Hofteatret – restaurering og formidling* haft fokus på at udrede mulighederne for for første gang i museets historie at præsentere en gennemført formidling af fortællingen om Hofteatret som Hofteater med relevans og aktualitet for et nutidigt publikum – og hermed af Hofteatret som historisk seværdighed blandt de øvrige på Slotsholmen.



Museet har gennem årene flere gange haft udstillinger uden for Hofteatret. Senest bl.a. udstillingen *Holberg til tiden* (2014) på Holbergmuseet Tersløsegaard ved Sorø og efterfølgende på Holbergmuseet i Bergen og udstillingen *Halvdan til tiden* (2015) i Favrskov Kulturhus, Hinnerup. I 2021 planlægges udstillinger i Christian 8's Palæ, Amalienborg og Skagens Kunstmuseer.

I efteråret 2020, midt i coronatiden, fik museet i anden halvdel af 2020 manifesteret sit gennem flere år stigende fokus på udstillings- og formidlingsaktiviteter uden

for huset, nemlig med udendørs-udstillingen midt på Slotsholmen, i Rigsdagsgården: *Det skjulte Slotsholmen*. Udstillingen var tiltænkt at være suppleret af selvstændige udendørs formidlings- og undervisningsaktiviteter tilpasset corona-retningslinjerne, men det blev ikke muligt. Dem håber vi at realisere, når Hofteatret er genåbnet igen. Desværre umuliggjorde coronarestriktionerne også, at de besøgende kunne aflægge besøg i Hofteatret efterfølgende. Til gengæld viser optællinger og relativt konservative estimater et for museet uvant stort besøg i udstillingen i Rigsdagsgården.

Mere teaterhistorie, mere Hofteater – aktualisering og relevans

Gennem alt går en bestræbelse på at modernisere museets brug af materialer og kilder – og formidlingen af dem. I hvert enkelt udstillings- og formidlingsprojekt trækker vi i videst muligt omfang på det særdeles righoldige materiale fra egne arkiver og samlinger samt fra andre relevante arkiver og materialesamlinger. I samspil hermed søger vi i stigende grad at integrere nye eksterne kildetyper og nyt genstandsmateriale. Traditionel teaterhistorisk forskning og formidling forbindes med nye kultur- og mentalitetshistoriske perspektiver, ligesom klassisk udstillingsæstetik forbindes med moderne, både fysisk og digital formidling gennem fornyet og forøget interaktion mellem teatrets materielle og immaterielle kulturarv. Teatermuseet i Hofteatret søger på den måde med stadig større styrke at fange pågående teateraktiviteter og de levende teatermiljøer i flugten, så vi får både fortid og nutid ind i huset i de enkelte udstillinger og får vist sammenhængen mellem teaterkulturen og verden udenfor, mellem det historiske og det aktuelle teater og mellem Teatermuseet i Hofteatret og det samfundsliv, som omgiver institutionen – så interessen for teatrets historiske og aktuelle relevans styrkes.

Udstillinger uden for Hofteatret



- 2023 *Smykke pop up*, udstilling af Johanne Luise Heibergs smykker i Felix Bresler Jewelry, København
- 2023 *Historiske Dage*, stand, scenesamtaler, soundwalk og børneaktiviteter i Øksnehallen
- 2023 *Tree Dance – Copenhagen Light Festival*, skabt af Tine Bek i samarbejde med Teatermuseet i Hofteatret
- 2022 *Aarhus Teater til tiden*, designet og kurateret af Aarhus Teaters historiker og arkivar Marianne Ninna Philipsen i samarbejde med Teatermuseet i Hofteatret.
- 2022 *Køn på scenen – teater til tiden*, i samarbejde med KØN – Gender Museum og Aarhus Teater
- 2021 *BRAVO! Krøyer, karnebal kunstnerportrætter*, særudstilling på Skagens Museum
- 2020 *Det skjulte Slotsholmen* i Rigsdagsgården, Christiansborg
- 2017-18 *Fanget i gips – Axel Lochers statuetter*, bidrag til udstilling på Skagens Museum
- 2015-17 Medkurator og -producent på *The History of Europe – told by its theatres* i øvrigt vist i Warsaw 2015, Wien 2015-16, München 2016, Ljubljana 2016-2017, Hanau (Tyskland) 2017, Victoria & Albert Museum London 2017
- 2017 Installationen *DigtJukeBox* udstilles på Kulturværftet, Helsingør, og Ordkraft, Aalborg
- 2016-17 *Halfdan til tiden* i Hinnerup Bibliotek og Kulturhus, Favrskov
- 2016-17 Bidrag til udstillingen *Gerda Wegener* på Arken og Millesgården, Stockholm
- 2016 Bidrag til udstilling om *Ystad Teater* på Teatermuseet i Malmö
- 2016 *Holberg til tiden* på Holbergmuseet i Bergen
- 2016 Teatermuseet i Hofteatrets model af Stærekassen, kunstnerisk installation på Charlottenborg
- 2016 *Teaterrum – virtuelt kunstprojekt* under Kulturfællesskabet VINK (s.m. Det Kongelige Teater, Bådteatret, Får302 og Dansehallerne)
- 2015 *Holberg til tiden* på Tersløsegaard, Holbergmuseet
- 2008 Medkurator og -producent på *Barokken Backstage* i samarbejde med Perspectiv
- 2004 Udstillingen *Marstrand hos Holberg* på Vestsjællands Kunstmuseum
- 1992 Bidrag til fællesudstillingen af Museumsrådet for København og Frederiksberg: *Dansk, danskere ...* i Nikolaj Kirke.
- 1990 Udstillingen *Masker i utide* hos auktionsfirmaet Bukowski på Kongens Nytorv
- 1974 Udstillingen *Epoker i Hofteatrets historie* i Handelsbanken på Strøget
- 1964 Udstilling om *Nørrebros Teater* på Københavns Bymuseum
- 1963 Udstilling om *Det Kongelige Teater og dets kunstnere* på Københavns Bymuseum

Udstillinger – indsigt og udsyn gennem 100 år og i fremtiden

Med realiseringen af det store fondsfinansierede projekt *Hofteatret – restaurering og formidling* fornyes og forstærkes indsatsen for at skabe en markant bedre oplevelse af både teatermuseet og Hofteatrets kulturhistorie, herunder dets noget oversete bidrag til dansk teaters udvikling. I det følgende er fokus på at beskrive, hvordan museet skal skabe udstillinger om og formidling af dansk scenekunsts historie og aktualitet og dens relevans for et moderne publikum, så blandet og broget det end måtte være med hensyn til alder, interesse og indsigt i emnet.

Det sker på flere forskellige måder. Ikke mindst ønsker vi at vise, at dansk teater i de 300 år, det siden åbningen af Teatret i Lille Grønnegade med Holbergs sprængnye komedier på dansk i 1722 har været offentligt og tilgængelig for stadig flere og flere forskellige kunstnere og tilskuere, løbende har været båret af både kunstnerisk og kulturelt udsyn. Ikke mindst det vil vi bestræbe os på at vise i de fremtidige udstillinger og de hermed forbundne formidlingsinitiativer. I første omgang sker det ved genåbningen bl.a. med udstillingen om *Teater til tiden – gennem 300 år*.

Teater til tiden – gennem 300 år er en ny og for så vidt blivende udstilling om dansk teater gennem 300 år, siden teatret blev offentlig og spillet på dansk med Holbergs komedier i Lille Grønnegade Teatret midt i København i 1720'erne. *Teater til tiden – gennem 300 år* er ikke en permanent udstilling med teatrets kanoniserede klassikere, men et velovervejet udsagn om, hvad teatret som kunstart og kulturelt udtryk kan, gør og har gjort gennem tiden og i og om den tid, det er en del af. Udstillingen er afstemt med og tilpasset Hofteatrets unikke interiører – primært på balkongangene og består af 18 nedslag og sceniske værker og forestillinger, som på hver deres måde og i hver deres tid og sammenhæng har grebet fat i tendenser, temaer, institutioner osv. og omsat dem til nye teaterforestillinger,

som både når det etablerede publikum og mennesker, som ellers ikke går i teatret.

Der er ikke noget nyt i, at teatret tager her-og-nu, altså samtidens tendenser og tabuer op, fanger dem i flugten og sætter dem op på scenen, for at give dem dramatisk udtryk og vække til debat. Der er heller ikke noget nyt i, at museerne tager samtidens tendenser og tabuer op, fanger dem i flugten og laver udstillinger om dem, der giver indsigt og gerne må vække til debat. Hvor teatret måske kan siges at have mod til at fange nutiden på nutidens præmisser, da er det museets mulighed at give nutiden og teatrets nutid historisk perspektiv. Hvorfor? Vi bliver klogere på nutiden gennem historien, og vi forstår måske historien bedre på dens egne betingelser, hvis vi har noget i nutiden at sammenligne med og gå ud fra.

Den videre strategiske planlægning ud over projektets realisering af museets fremtidige udstillings- og formidlingsvirke, ikke mindst et program for nye særudstillinger i den istandsatte og restaurerede forsal, udredes og besluttet i løbet af 2021-22.

Skuespillerens være- og værksted



Interiøret i et rum for sig på Hofteatrets bagscene har i flere årtier vist en teater- eller skuespillergarderobe som den så ud og fungerede i 1700- og 1800-tallet.

Teatret var en central institution i den politiske udvikling af samfundet i 1700-tallet og langt op i 1800-tallet. Teatret var den førende visuelle kunststart på den tid, og teatermiljøet var tæt knyttet til den politiske magt og en afgørende faktor i udviklingen af en borgerlig offentlighed uden for den enevældige konges domæne. Den

enevældige konges eget teater, Hofteatret her på Christiansborg Ridebane manifesterede selve overgangen fra den lukkede kongemagt til den nye politiserende offentlighed ude omkring.

Teatret og maskeradens kunst var i høj kurs i magtens cirkler i 1700-tallet. Sminkningen, udklædningen og maskeringen krævede sit. Æstetikken og skønhedsreglerne i moden og på teatret tonede hinanden langt op i 1700-tallet. Men efterhånden som teaterkunsten udviklede sig, udviklede kostumerings og sminkningen

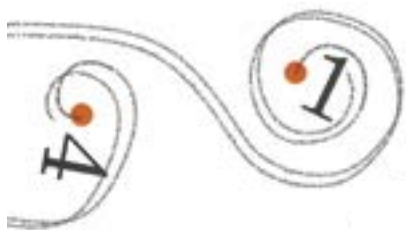


æstetik og regler sig også. Teatret skabte sit eget rum i samfundet, ikke mere så tæt på og entydigt forbundet med politik, magt og mode.

Teatergarderoben har ikke ændret funktion siden 1700-tallet. Den er og var et opholdssted for skuespilleren, men også et værksted, hvor sminken blev lagt og kostumerne blev taget på og lagt i de rette folder.

Her inde i Teatermuseet i Hofteatrets 1700-tals garderobe finder man alle de remedier, som skuespilleren brugte til at skabe rollen med, sminkespejle, parykker, udskrevne rollehæfter, sygrej og kostumer – foruden de rekvisitter, skuespilleren skal bruge i næste scene. Garderoben her har været den fineste på Hofteatret i årene omkring åbningen i 1767, fordi den ligger nærmest scenen. Væggene er stadig beklædt med det oprindelige grønne støvtapet. Engang i 1800-tallet blev det dækket af et rødt damasktapet, og derfor var det så velbevaret, da man fandt det under en restaurering i 1970. Så velbevaret at man kan læse den "graffiti" skuespillerne har skrevet om hinanden.

Teater og kultur 2011



1. **Hvad er dog dette?**
2. **Folk og forlystelseskultur: Operahuset og Scala**
3. **Dan Nemteanu – en rumænsk scenograf i Danmark**
4. **Valdemar Møller – den glemte teatertegner**
5. **Emilie Rosing – det skæve køn**
6. **Teaterkultur i 1700-tallet**
7. **Erik Werner – og Folketeatret**
8. **Kærlighed og magt**
9. **Sagnsymfoni**
10. **Breve fra et grænseland**
11. **Jøder på scenen**
12. **Om Hofteatret**

Anno 2011 var Teatermuseet i Hofteatret på vej mod sit andet århundrede. Det skete med øget bevidsthed om, at teatret og museet var en levende del af det danske samfunds- og kulturliv, der omgav det til en given tid.

Teatermuseet i Hofteatret åbnede i de følgende år såvel scene som museum for forskellige gøremål. Vi søgte nærmere de brudflader og brændpunkter, der var mellem det historiske og det aktuelle teater og det samfunds- og kulturliv, som omgiver det. Det viste sig i forskellige typer af aktiviteter og arrangementer fra såvel de klassiske som de mere eksperimenterende områder af teater- og kulturlivet. Og det viste sig i de – fysiske og virtuelle – udstillinger, vi præsenterede for publikum og brugere af stadig flere slags.

Fra og med januar 2011 skete det under hovedtitlen *Teater og kultur*.

Teater og kultur 2011 udgjorde de første skridt i den retning og var en collage af større og mindre udstillinger og installationer. Vidt forskellige emner, tidsfaser, kunstværker og kulturforståelser præsenteredes side om side med hinanden i såvel mere traditionelle ophængningsudstillinger som flermediale installationer. Samtidig inddrog vi i det små Hofteatret som rum, dets nicher og kringelkroge, på en ikke før set måde, der viste de potentialer, den fredede bygning rummede både som et stykke kulturarv og som en moderne kulturinstitution.



Claus Rostrup: Maleri, akvarel og scenografier

09.02.2012-01.05.2012

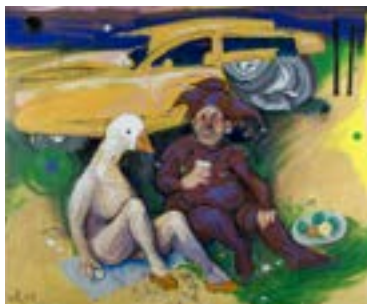
Claus Rostrup: Maleri og akvarel



“It is a tale, told by an idiot, full of
sound and fury, signifying nothing”
Shakespeare: *Macbeth*

Claus Rostrup stod som en af de
førende scenografer i de sidste 50 års
danske teater. Det gjaldt ikke mindst
via hans indsats på Aalborg Teater og i
særdeleshed på Gladsaxe Teater i dets
storhedstid under først Christoffer
Bro og siden broren Kaspar Rostrups
ledelse.

Her voksede og florerede det totalte-
ater, som flyttede rundt og op og ned
på, hvad teater kunne, og hvordan en



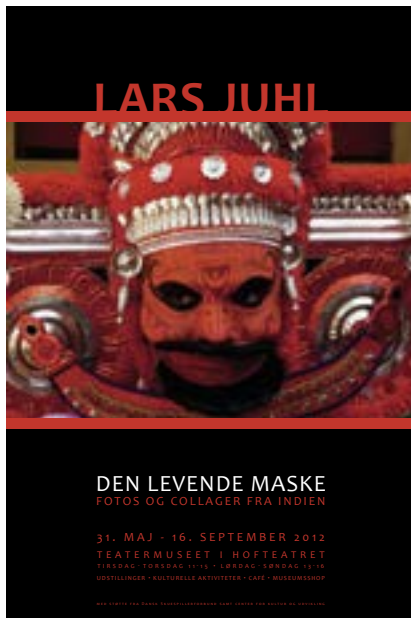
teaterbygning og dets publikum skulle
bruges. Denne scenografiske sans for
farver og nye proportioner tog Claus
Rostrup i de følgende år med sig,
når han med stor kunstnerisk energi
kastede sig over akvarelmaleriet. Det
var derfor med glæde, at Teatermuseet
i Hofteatret kunne udstille eksempler
på dette hans nye kunstnerisk fantasi-
fulde og farverige felt.

Teatermuseet i Hofteatret benyttede
lejligheden til at udstille et lille annek-
s omkring en af de mange banebry-
dende iscenesættelser, Claus Rostrup
bidrog til, nemlig Gladsaxe Teaters
totalteaterversion fra 1973 af Ludvig
Holbergs *Niels Klims underjordiske
rejse* fra 1741, som blev nyudgivet
i foråret 2012. I en lille installation
baseret på scenografisk materiale fra
Gladsaxe Teater, vistes Klims betyd-
ning i sin egen tid og op gennem
historien inden for litteratur og teater.



Lars Juhl: Den levende maske

31.05.2012-16.09.2012



Lars Juhl (f. 1943) er en af sin generations førende scenografer i Danmark. Siden slutningen af 1960'erne blev det til mere end 200 forestillinger ved adskillige danske teatre og inden for både teater, opera og ballet. Ud over sit scenografiske virke har Lars Juhl i de seneste ca. 20 år også haft en anden passion, nemlig den indiske Kathakali-kultur.

Kathakali-kulturen stammer fra det tidlige 1700-tals Indien, hvor en indisk konge samlede teksterne fra de store tusind år gamle episke værker,



som er endnu mere fyldige end Odysseen og Iliaden. De over 100 Kathakalihistorier kan hver tage 8-10 timer at fremføre.

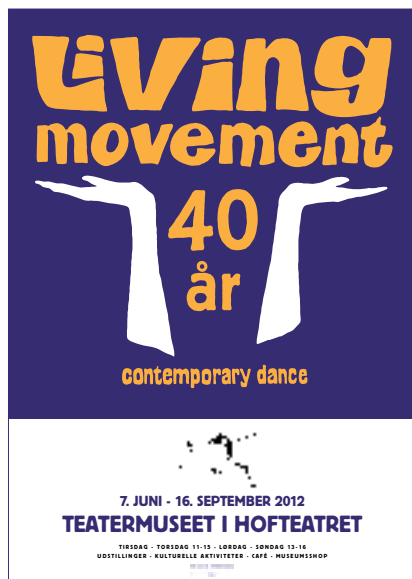
Den levende maske viste hvordan Lars Juhl havde observeret både skabelsen af selve karakteren og den efterfølgende forestilling ved sit fotodokumentariske projekt. I hans fotografier fulgte vi danserne fra de mødte, til de forlod scenen. De mange møder gennem årene mellem Kathakali-trupperne og den danske scenograf var et lille stykke kulturudvekslingshistorie for sig. Farvens koreograferede bevægelse henover scenen i kostumerne blev fx en inspirationskilde og et centralt element i Lars Juhls scenografiske tilrettelæggelse af enkelte forestillinger.

I forbindelse med udstillingen blev der udgivet et katalog med essays af lektor, ph.d. Niels Brimnes, af mag.art. Annemette Karpen samt et portræt-interview om Lars Juhl ved mag.art. Mikael Kristian Hansen.



Living Movement 40 år – contemporary dance

07.06.2012-16.09.2012



Udstillingen *Living Movement 40 år – contemporary dance* viste hvordan Living Movement, som var et kunstnerisk og institutionelt nybrud i feltet mellem teater og dans og i forhold til de klassiske dansetraditioner, forsøgte at udvikle et personligt og nutidigt dansesprog, som tilsvarende kunne opleves umiddelbart af et publikum uden specielle forudsætninger.

“Et pakhus på Christiania. Det blev vores første studio – uden varme og med en spand at tisse i, men det var gratis. Jeg oplevede København som et utroligt spændende, liberalt sted

med stor aktivitet inden for musik, billedkunst og det eksperimenterende teater. Vores første forestilling blev opført i 1972 på The Mermaid Theatre i Ny Vestergade og den spillede hele 10 gange. Vi kaldte os Living Movement, og vi var bidt af det”. *Randi Patterson.*

For 40 år siden i foråret 1972 fik Danmark sit første moderne dansekompani: Living Movement. Stifterne var fem kvinder: foruden Randi Patterson, som her blev citeret fra sin hjemmeside, Jytte Kjøbek, Fran Turner, Graziella Hsu og Nina Voltelen. De fem dansere havde et fælles ønske

om at arbejde med nutidig dans, eller contemporary dance som det dengang hed i udlandet.

Gruppen lagde stor vægt på at samarbejde med andre kunstnere. En række udenlandske koreografer blev bedt om at lave værker til Living Movement, men også kunstnere fra kunstarter som film og billedkunst blev inddraget. Vigtigst og mest frugtbart blev samarbejdet med den nye kompositionsmusik. Flere værker blev skrevet direkte til Living Movement og musikere var ofte en integreret del af koreografien.



Struensee – Faldet

09.06.2012-31.01.2013



En dag i april 1772 blev Johan Friedrich Struensee ført til skafottet på Østre Fæled i København. Først fik han hugget højre hånd af, så røg hovedet – og efterfølgende blev hans afdøde legeme parteret og sat på hjul og stejle på Vestre Fæled til offentlig skræk og advarsel. Sådan gik det, hvis man kom i karambolage med magten.

Tre måneder tidligere i januar samme år var Struensee til maskerade her på Hofteatret sammen med kong Christian 7, dronning Caroline Mathilde og

Hofteatrets direktør, Enevold Brandt. Da maskeraden på Hofteatret var slut, gik Struensee til sin bolig på Christiansborg. Her blev han brutalt vækket og anholdt den følgende morgen kl. 4 og ført til fængslet på Kuppet sammen med Hofteatrets direktør, Enevold Brandt – begge anklaget og

siden dømt til døden for majestætsfornærmelse.

Udstillingen *Struensee – Faldet* viste i en række tableauer med billeder, dokumenter og film historien om Struensee og hans bratte stormløb på magtens centrum og lige så bratte fald fra magtens tinde.

Struensee – Faldet var baseret på en gæstestilling fra Residenzmuseum im Celler Schloss, Tyskland. Her i Hofteatret suppleredes udstillingen med lokale elementer fra historien om Struensee og Caroline Mathilde, som i øvrigt tilbragte sine sidste tre leveår i tvunget eksil i Celle – hvor hun endte sine dage som blot 23-årig i 1775.



Herman Bang og scenen

04.10.2012-31.03.2013



Fotografi af H.F.G. Hansen i Sorø [1874-75] med Bang som dame i en skolekomedie på Sorø Akademi.

Da Bang som 18-årig student flyttede til hovedstaden, var det med drømmen om en fremtid som skuespiller, men han blev afvist da han søgte optagelse på Det Kongelige Teater.

Herman Bang blev født i 1857 og døde i 1912, kun 55 år gammel. Han var berømt og berygtet i sin egen tid som forfatter, som journalist og som offentlig person; en tid, som var præget af spektakulære udviklinger af både offentligheden og mediernes – og ikke mindst mediernes stigende betydning for offentlighedsforståelsen og for den offentlige forståelse af køn og seksualitet.

Udstillingen *Herman Bang og scenen* viste i ord og billeder sammenhængen mellem forfatteren, dramatikeren,



kritikeren og den offentlige person Herman Bang: En first mover og en grænseløs dansker i en brydningstid, et enestående menneske med sans for scenekunsten, for scenisk liv – for det iscenesatte og selvscenesættende.

Talentet for dramatisk dialog, at fange en situation og en skæbne i en replik, førte Bang med suverænitæt over i journalistikken og i de mange skønlitterære skitser, noveller og romaner.

Odin Teatret: Teatret i verden – verden i teatret

17.09.2012-31.03.2013



Udstillingen *Odin Teatret: Teatret i verden – verden i teatret* gav eksempler på nogle af de mange og mangeartede forestillinger fra Odin Teatrets næsten 50 års virke som en lokalt forankret teaterinstitution og som et kunstnerisk forskningslaboratorium, der er i konstant dialog med hele verden. Odin Teatret udgør både lokalt, nationalt og internationalt en af de mest spændende institutionelle udviklingshistorier i nyere tids teater- og kulturliv.

Odin Teatret blev grundlagt af italieneren Eugenio Barba i Oslo. I 1966

blev truppen inviteret til Holstebro, og her har Odin Teatret nu i snart 50 år haft fast hjemsted.

Odin Teatret har om nogen og før ordet blev brugt praktiseret globalisering gennem kulturelle og kunstneriske byttehandler. Overalt i verden og oftest uden for teaterinstitutionerne har teatret udvekslet eller 'byttet' forestillinger med lokale miljøer og grupper, der ikke nødvendigvis har med traditionel teaterkunst at gøre.

Odin Teatret udviklede tidligt en for kunstverdenen sjælden tæt dialog med den akademiske verden i form af det dengang nye Institut for Dramaturgi på Aarhus Universitet. Centralt i teatrets dialog med verden står deres egne fysiske og digitale netværk: Nordisk Teaterlaboratorium, Centre for

Theatre Laboratory Studies (CTLS), International School of Theatre Anthropology (ISTA) og ikke mindst det digitale Odin Teatret Archives (OTA; www.odinteatretarchives.com), hvor man finder videodokumentationer for forestillinger etc., her iblandt de i udstillingen repræsenterede.

I udstillingen indgik også Halfdan Rasmussens ufuldendte digt *Odin* fra 1960'erne og Erik Exe Christoffersens nye film om Odin Teatret, *Erobringen af anderledeshed* fra 2011.



Johanne Luise Heiberg og scenen

22.11.2012-31.08.2013



Udstillingen *Johanne Luise Heiberg og scenen* markerede at 2012 var tohundred-året for Johanne Luise Heibergs, født Pätges (1812-1890), fødsel. Hendes liv og værk havde sat sig spor i eftertiden. Ikke kun på grund af hendes personlige biografi, vokset op som hun var fra datidens proletariat, og heller ikke kun på grund af hendes markante indsats som skuespiller og instruktør på Det Kongelige Teater i en periode, hvor teatret virkelig var et kulturelt fyrtårn over alle i dansk kultur. Men i høj grad også på grund af det liv, hun havde som offentlig person i sin egen tids guldalder-Kø-

benhavn, og det efterliv hendes liv og værk fik.

Hen gennem 1800-tallet var Det Kongelige Teater om muligt endnu mere i vælten end i dag. En af hovedkræfterne på teatret var Johanne Luise Heiberg, den måske mest hyldede kvindelige skuespiller i dansk teater nogensinde. Johanne Luise startede som 12-årigt balletbarn sammen med bl.a. H. C. Andersen, men hendes egentlige scenekarriere startede med debut her på Hofteatret i 1826 i Poul Martin Møllers dialog *Hans og Trine*. I salen sad en 21 år ældre Johan Ludvig Heiberg og blev betaget. To måneder efter spillede hun rollen som Trine Rar i hans nyskrevne succes af en vaudeville, *Aprilsnarrene*. Hendes sidste optræden var næsten 40 år senere på Det Kongelige Teater – i ægtemanden Johan Ludvig Heibergs stadig kendte og spillede *Elverhøj* i 1864.

De danske dramatikere kappedes om at skrive roller tilpasset netop Johanne Luise Heibergs talent. Og Johan Ludvig Heiberg drog hende via deres ægteskab fra 1831 ind i den kulturelle elites inderste cirkler. Igennem flere årtier tegnedes Det Kongelige Teaters repertoire i høj grad af hende, og hendes kunstform var på godt og ondt ét med tidens idealer.



CaféTeatret 1971-2011 – og nu!

11.10.2012-31.03.2013



CaféTeatret 1971-2011 – og nu! afspejlede et af de mest interessante vækstpunkter i det institutionelle danske teaterliv siden 1960'erne: udviklingen af det konstant samtidssøgende lille storbyteater, som CaféTeatret – siden 2012: Sort/Hvid – var og har været gennem mere end fire årtier. Med alt hvad det indbefattede: nyrealistisk samtidsteater, revy, satire, cabaret, klassikere, opera og caféscene med foredrag mm.

CaféTeatret i Skindergade midt i Københavns centrum startede som den rene kunstneriske iværksættervirk-

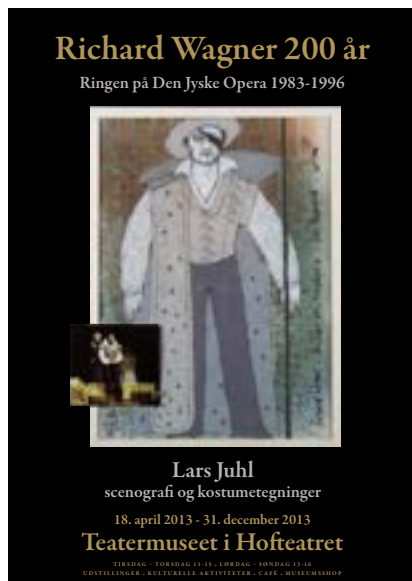


somhed blandt en gruppe fransk-studerende tilbage i 1963. Dette lille gruppeteatermiljø fandt snart form som et regulært intimteater efter den franske cafeteatertradition, oprindeligt skabt under navnet Sans Souci – fransk studioscene og ledet af et kollektiv bestående af Sejer Andersen, Lisa Thorslunde, Niels Skjoldager, Erling Larsen og efter få år også Søren Glad. Sejer Andersen forlod senere CaféTeatret til fordel for Hvidovre Teater. Erling Larsen fungerede indtil 2011 som daglig leder af Café Teatret.

Miljøet omkring CaféTeatret var i alle årene samlingspunkt for mange forskellige former for teaterkultur og teatervirksomhed, som senere udmøntede sig i andre teaterinstitutioner som fx Teatret ved Sorte Hest og Teater FÅR 302, og i et samarbejde med andre små storbyteatre fra andre landsdele som Svalegangen i Aarhus, foruden fx Den Jyske Opera. Det samme gjaldt de mange forskellige skuespillere, der søgte ind i CaféTeatrets verden, lige fra etablerede kongelige stjerner som Jørgen Reenberg og Ole Ernst, til unge ukendte revy- og satirefolk, som i sin tid Tommy Kenner, Hella Joof, Peter Frödin, Martin Buch og Rasmus Botoft (alias Teatret Marianne alias Dusk og Bomholt alias Rytteriet), der først år senere brød igennem til en større offentlighed.

Richard Wagner 200 år

18.04.2013-31.12.2013



Ringen blev første gang opført i sin helhed i Danmark på Det Kongelige Teater i 1908. Siden og løbende blev enkeltværker som især *Valkyrien* og *Siegfried* opført. Den helt store revival for Wagner i Danmark oplevede man i 1980'erne og 1990'erne på Den Jyske Opera i Aarhus under Francesco Cristofolis ledelse og i Lars Juhls scenografi. Det var Lars Juhls kostumetegninger og scenografier fra Den Jyske Operas opførelser, der præsenteredes her.

Den Jyske Opera 1983-1996: *Ringen*
Instruktion: Klaus Hoffmeyer
Scenografi: Lars Juhl

Lars Juhl har siden sin debut i 1967 været en af de mest benyttede og alsidige danske scenografer. Han har sat sit afgørende kunstneriske præg på den enestående institutionelle udvikling og demokratisering af den danske teaterkultur, som har fundet sted i perioden 1967-2010. I de senere år har han så med ildhu udmøntet den både eksotiske og jordnære interesse, han har haft siden de helt unge år for østens teaterkulturer, især den indiske danse- og maskekultur Kathakali.

Den Jyske Operas opførelser af *Ringen* blev siden udsendt som video, baseret på de to opførelsesperioder 1983-87 og 1993-96. Det er ikke bare et storværk i europæisk teater- og operahistorie, der hermed blev dokumenteret for eftertiden; det blev også kronen på værket for Francesco Cristofolis livsværk og karriere som operachef, dirigent og igangsætter af Wagner-festsbillene i Aarhus.

Richard Wagner (1813-1883):
Der Ring des Nibelungen

Nibelungens Ring består af 4 episke operaer, komponeret og opført som en monumentalcyklus: *Rhinguldet* (*Das Rheingold*), *Valkyrien* (*Die Walküre*), *Siegfried* (*Siegfried*) og *Ragnarok* (*Götterdämmerung*).



Kistrups teaterkabinet

02.05.2013-31.12.2013



Kistrups teaterkabinet handlede om en af de største teaterkritikere, Danmark har haft: Jens Kistrup (1925-2003). Udstillingen afspejlede teaterkritikeren, -essayisten og kulturpersonligheden Jens Kistrups enestående og omfattende virke gennem næsten seks årtier som forfatter og skribent med teatret i centrum.

Jens Kistrup var formodentlig den dansker, der gennem tiderne havde set flest teaterforestillinger og blev ubestrideligt den teaterkritiker, der virkede længst og mest bredt. Han besad en journalistisk og intellektuel urkraft parret med en uovertruffen teaterhi-

storisk hukommelse, der gjorde ham til en af sin tids mest kvalificerede betragtere og bedømmere af scenens kunst – også hvor han personligt ikke forstod eller brød sig om den.

Kistrups teaterkabinet viste Kistrups liv og værk som teaterkritiker på flere måder. Der var eksempler på hans centrale placering i flere årtier som kultur- og teaterskribent på Berlingske Tidende, hvor han fyldte hele avissider i stort format – også frem i de år, hvor den slags kulturstof begyndte at få reduceret plads og betydning i aviserne. Der var eksempler på bøger med og om ham – senest og aktuelt Knud

Arne Jürgensens *Teatrets fortællinger* – *Jens Kistrups teaterkritik* (2013).

Og ikke mindst var der eksempler på Kistrups eget omfattende danske og internationale teaterfaglige bibliotek; bøger han levede med og brugte i teaterkritikkens tjeneste – og på en måde, som bøger sjældent bruges. Kistrup var på en gang en meget privat og en meget offentlig person i det danske kulturliv – det viste sig i de mange karikaturtegninger af ham, og det fik man også syn for sagn om i det video-interview med Kistrup, der vistes i den niche, som oprindeligt var Christian 8's toilet.

Interiører og facader – danske teaterbygninger gennem 300 år

06.06.2013-31.12.2013



Interiører og facader – danske teaterbygninger gennem 300 år var en udstilling om danske teaterbygninger fra hele Danmark, anskuet udefra og betragtet indeni, set og beskrevet i ord og billeder af teaterhistorikeren Alette Scavenius og fotografen Kurt Rodahl Hoppe. I store fotografiske collager vises teaterbygningens forskellige rum og deres funktioner foran og bagved scenen: publikumsfoyeren, skuespillerfoyeren, salen, logerne, scenen, bagscenen, magasiner og værksteder.

Interiører og facader – danske teaterbygninger gennem 300 år omfattede således teaterbyggeri og teaterkultur i

Danmark siden Enevælden, frem over indførelsen af demokrati og offentligt finansierede teaterbygninger og helt frem til de nyeste privatfondssponsorerede kulturhuse med teatret som centralt placeret kunstart.

Fra de teatre, som Ludvig Holberg skrev sine berømte komedier til: det første offentlige skuespilhus i Danmark, Lille Grønnegade Teatret i 1720'erne, og fra 1748 kongens nye teater, Komediehuset, som blev forløberen for Det Kongelige Teater. Og frem til de nyeste teater- og kulturbyggerier som Operaen i København fra 2005, Alsion i Sønderborg 2007, Horsens Forum 2009, Jyske Bank Boxen i Herning 2010, Nordkraft i Aalborg 2011 og Kulturværftet i Helsingør 2012 – foruden Musikkens Hus i Aalborg 2014, Odense Musik- og Teaterhus 2015 og Vendsyssel Teater 2016.

Udstillingen viste altså teatrets bygningshistorie og teatrets bygninger som en vigtig del af både den materielle og immaterielle kultur. Mursten og miljø, kunst og kultur, barrierer og brændpunkter – det rummer de mange bygninger landet over, der blev bygget med det primære sigte at give plads til teaterkulturen og teatrets udvikling i al sin mangfoldighed.



Christian Yde Frostholm – Between the acts

26.09.2013-05.01.2014



Museer og kulturinstitutioner søgte i disse år mere og mere dialog med samtidskunstnere, hvis praksis lå uden for institutionerne og hvis kunstneriske udtryk og æstetik ikke umiddelbart lå tæt på institutionernes gængse selvforståelse og formidlingspraksis. Christian Yde Frostholms billeder er fotografisk samtidskunst, men samtidig tonede og tempererede Frostholm udstillingen, så den samstemte med Hofteatrets historiske og atmosfærefyldte interier.



Between the acts præsenterede to nye fotoserier med fokus på byens scenografi.

På Hofteatrets bagscene fandt man en todelt installation, hvor 100 billeder stod opstillet bag glaslågerne i museets store vitrineskabe.

Fotografierne i *Between the acts* var taget over en årrække i forskellige byer i Danmark, Norge, Storbritannien, Frankrig, Spanien, Italien, USA og Sydkorea. Til sammen gav de et kalejdoskopisk blik på, hvordan vi indrettede og anvendte det offentlige rum, og hvordan store og små – dramatiske som udratiske – hændelser og ritualer efterlod sig spor og tableauer, som de fleste formodentlig overså i forbifarten.

Between the acts (2013)
Installation
100 fotografier i vitrineskabe

I det grønne udstillingsrum bag Frederik 7's loge, fandt man skærminstallation *The streets were never really mine*, hvor fire mindre billedserier indgik i skiftende konstellationer.

The streets were never really mine (2013)
27 fotografier på skærm

Nøddebo Præstegård – indenfor murene og udenfor voldene

14.11.2013-15.01.2014



Elith Reumert igen stod for, men nu iscenesat af Vilhelm Petersen. Komedien gik herefter sin sejrsgang som turnéforestilling på en lang række danske provinsscener. Stykket blev således kendt og elsket i hele landet fra dets allerførste sæson.

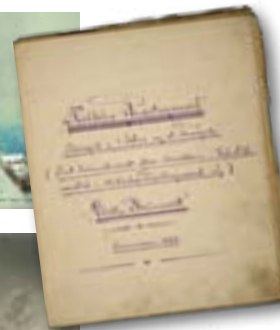
Nøddebo Præstegaard vandt umiddelbart stor popularitet hos publikum og blev derfor meget hurtigt genstand for datidens revysatire. Allerede den 17. september 1889 kunne Frederiksberg Morskabstheater præsentere en revy med titlen *Pigernes Jens i Nøddebo Præstegaard*. I parodiens form gjorde den tykt grin med Folketeatrets store kassesucces ved behændigt at sam-

menkskrive denne og en anden af tidens mest populære folkekomedier til én og samme forestilling. Også den blev omgående en publikumstræffer, fordi den med held fik sat Reumerts komedie i et både vittigt og begavet samtidsperspektiv. Parodien levede helt op til Line Knutzons *Juleferie i Nøddebo* præstegård fra 2011, hvor præstefamilien Blicher opførte diletant teater hjemme i stuen.

Udstillingen *Nøddebo Præstegård – inden for murene og uden for voldene* præsenterede historien og kilderne til disse tidligste opsætninger af komedien og samtidens satiriske behandling af samme.

Elith Reumerts vaudeville-komedie *Nøddebo Præstegaard* fra 1888, har siden urpremieren på Folketeatret i København for 125 år siden været et af de mest elskede og spillede stykker i Danmark med mere end 6000 opførelser til dato. *Nøddebo Præstegaard* har i dag nærmest opnået kultstatus og er gennem tiderne filmatiseret tre gange.

Efter urpremieren på Folketeatret 2. juledag 1888 blev *Nøddebo Præstegaard* opført kun seks dage senere på Aarhus gamle Theater, nytårsdag 1889 og da i en let ændret version, som



Emilius Bærentzen – en portrætkunstner i Guldalderens Danmark

23.01.2014-30.09.2014

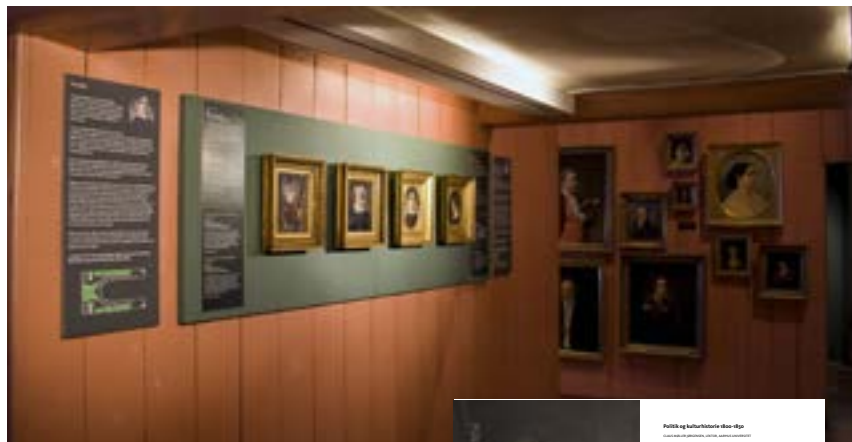


vælden og demokratiets fødsel midt i århundredet. Bærentzen portrætterede en række ledende personer fra disse kredse. Ligeledes portrætterede Emilius Bærentzen guldalderens store forfattere både Adam Oehlenschläger og Johan Ludvig Heiberg samt Det Kongelige Teaters store dameskikkelser: 1800-tallets store stjerne Johanne Luise Heiberg, den på sine ældre dage rutinerede Holberg-skuespiller Frederikke Larcher, dansk teaters aristokra-

tiske dame Nathalie Ryge og scenerealismens fortaler Anna Nielsen.

Flere af Den Kongelige Ballets hovedpersoner blev portrætteret af Emilius Bærentzen bl.a. skaberen af Den Kongelige Ballet, August Bournonville.

I forbindelse med udstillingen udgav Teatermuseet i Hofteatret en rigt illustreret bog med samme titel som udstillingen.



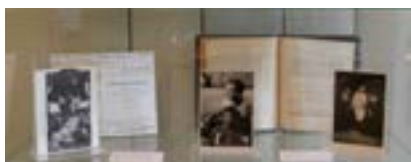
Emilius Bærentzen var i 1830'erne og 1840'erne en af især Københavns mest populære portrætmalere. Men portrætmaleriet var som genre betragtet ikke i høj kurs i hans samtid og i eftertiden flyttede hans portrætmalerier langt ind i skyggen af Guldalderens store navne som C.W. Eckersberg, Christen Købke og Wilhelm Marstrand.

Politikerne og bourgeoisiet spillede en central rolle i første del af 1800-tallets Danmark med henholdsvis deres politiske og økonomiske magt under ene-



Samtiden i teatret – teatret i samtiden

01.04.2014-01.02.2015



Samtiden i teatret – teatret i samtiden viste hvordan dansk teater aldrig var bange for at fange tiden i flugten, at tage samtidens her-og-nu, dens tendenser og tabuer op og sætte dem op på scenen, for at give dem dramatisk udtryk og vække til debat. Det for så vidt med Holbergs satiriske komedier om tidens nye typer – *Den Stundesløse* og den slags – helt tilbage i 1720'erne, men da i komediens formildende udtryk, afstemt efter Enevældens censurinstanser.

Især efter indførelsen af en grundlæggende demokratisk styreform midt i 1800-tallet, og i hvert fald siden 1870'erne, har man spillet teater om samtiden på en ofte ret direkte og realistisk facon. Fra da af har teatret løbende praktiseret, hvad Georg Brandes formulerede som en ny tendens i litteraturen: 'At sætte problemer under debat.' Når vi her fra efteråret 2014 så tilbage på bare de seneste par

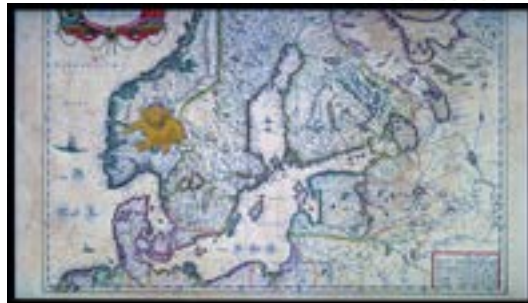
år, så havde de nye generationer af teaterfolk, som kom til på en række af landets vidt forskellige scener, grebet fat i nogle af de vanskeligste emner, man kan forestille sig at gribe fat i. *Samtiden i teatret – teatret i samtiden* viste en række eksempler fra og med Henrik Ibsens banebrydende samtidsdramatik, som den stadig kendes i bl.a. *En Folkefjende* og *Et Dukkehjem*, og helt frem til efterårssæsonen 2014 med to premierer: Mungo Park Kolding/Aalborg Teaters *Yahya Hassans digte – en musikalsk iscenesættelse af digtsamlingen Yahya Hassan* og Teatret Sort/Hvids dramatisering af Hassan Preislers roman *Brun mands byrde*.

I forbindelse med udstillingen blev der udgivet et hæfte, der rummede et essay om netop samtiden i teatret – teatret i samtiden.



Holberg til tiden – Holberg remixet i lyd og billeder

10.05.2014-15.01.2015



Holberg – til tiden handlede om det dansk-norske fænomen og det kulturelle arvestykke 'Holberg' – som han har været set og spillet gennem generationer og som han aldrig før var set og hørt.

Rundt i foyeren hang ti lyd- og billedcollager, såkaldte lydtableauer. Det var *Holberg remixet – i lyd og billeder*. Lyd komponeret af Hans Sydow og billedcollager af Christina Ann Sydow. Her blev den historiske Holberg og især hans kendte komediefigurer sat ind i forskellige nutidige situationer fra det offentlige hverdagsrum. I udstillingen så man også tegner og forfatter Boris

Boll-Johansens animationsfilm for børn og voksne, hvor den historiske Holberg sås og blev forstået med et skævt blik og forklaret med underfundige ord og tegninger anno 2014.

Her var forskellige eksempler, hentet op fra Teatermuseets righoldige arkiver, på teatrets langstrakte beskæftigelse med Holbergs komedier fra den første premiere i 1722 til Folketeatrets opførelse af *Den stundesløse*, foråret 2014. En del af dette materiale indgik i de ti lydtableauer.

Ludvig Holberg (1684-1754) mestrede den vanskelige kunst at fange tiden og



dens typer og tendenser i flugten med ord – dansk-norske ord.

Lyt og se – og læs mere i cd-bogen *Holberg – til tiden*, som blev udgivet i forbindelse med udstillingen.

Wall of Fame – HamletScenen på Hofteatret

26.06.2014-31.12.2014



Udstillingen *Wall of Fame – HamletScenen på Hofteatret* var en fotoudstilling, som præsenterede et bredt udsnit af de mange internationalt anerkendte skuespillere fra de seneste fire-fem generationer, der havde været involveret i Shakespeare-forestillinger på HamletScenen på Kronborg Slot i Helsingør.

Dansk teater havde international horisont. Udenlandsk dramatik, både klassikerne og den helt nye dramatik, blev spillet løbende overalt på landets scener. Danske skuespillere optrådte på udenlandske scener og fik i stigende grad roller i udenlandske film.

Og i Danmark fandtes en håndfuld internationalt prægede teatermiljøer som fx Odin Teatret i Holstebro og HamletScenen i Helsingør.

Der har været spillet Shakespeare og *Hamlet* på Kronborg siden 1816, hvor man markerede 200-året for dramatikerenes død. Men det var først fra 1937, at det blev en tilbagevendende begivenhed. I 1937 med stjernerne Laurence Olivier som Hamlet og Vivien Leigh som Ophelia. Siden da har en sand perlerække af internationale og danske skuespillere spillet på Kronborg Slot og HamletScenen, bl.a. spillede Jude Law *Hamlet* i 2009.

Med *Wall of Fame – HamletScenen på Hofteatret* markerede Teatermuseet i Hofteatret endnu et nyt samarbejde med et af Danmarks mange – og vidt forskellige – levende teatermiljøer, HamletScenen på Kronborg Slot.

Udstillingens hovedfoto var Arne Magnussen, der gennem årtier havde fotodokumenteret de mange skuespillere, der har været omkring HamletScenen.



London Toast Theatre – an English phenomenon in Danish theatre

10.10.2014-31.01.2015



London Toast Theatre – an English phenomenon in Danish theatre var en udstilling om et af de skæveste, sjoveste og mest insisterende teatre i Danmark siden starten af 1980'erne.

London Toast Theatre var først og fremmest noget helt for sig selv i den danske teaterverden. Et fænomen, en niche i dansk teaterkultur, som uden statsstøtte efterhånden havde opnået kultstatus, men af den bestemte og

permanente slags, hvor publikum havde vokset sig stort og trofast mødte op, når teatret kaldte til den årlige *Crazy Christmas Cabaret*.

Crazy Christmas Cabaret spilleles gennemgående ud fra den dramaturgiske fortælleform, man kendte i England under navnet Pantomime. Pantomime kender vi i Danmark bedst i den pæne og sødmefyldte balletvariant med Harlequin, Columbine og Pjerrot, som man møder i Tivoli, på det udendørs pantomimeteater, få meter fra Glassalen, hvor London Toast Theatre spiller. Og faktisk har både den engelske og den danske version af pantomime rødder i den italienske renessances Commedia dell'arte. Men her hører ligheden også op.

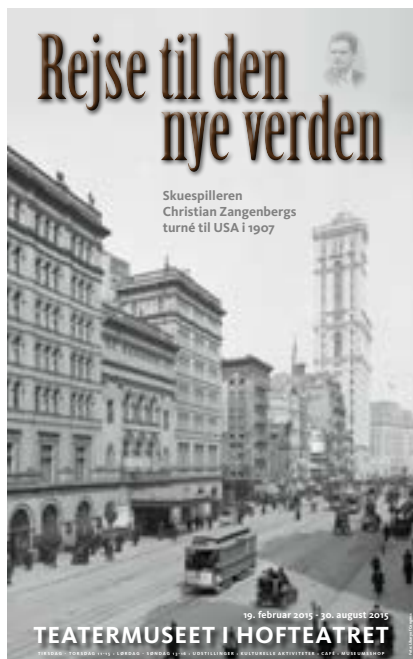
I ord og ånd trækker London Toast Theatre og dets kunstneriske bagkvinde, engelske Vivienne McKee, på klassiske traditioner fra den engelske varieté og Music Hall, som blev kendt i Danmark gennem DRs udsendelse af *Good Old Days* tilbage i 1970'erne.

Ingen i dansk teater har gennemført parodien som spillestil og dramaturgisk verdensanskuelse, sådan som London Toast Theatre har gjort det år efter år siden 1982.



Rejse til den nye verden – skuespilleren Christian Zangenbergs turné til USA i 1907

09.02.2015-30.08.2015



Udstillingen og bogen *Rejse til den nye verden* fortalte med skuespilleren Christian Zangenbergs rejsedagbog som omdrejningspunkt om hans turné til USA i 1907.

I 1907 var skuespilleren Christian Zangenberg 54 år gammel. Han havde i over 25 år været tilknyttet Det Kongelige Teater. Inden da havde han været ansat ved Casino Teatret. I begyndelsen af 1907 tog han på et halvt år lang turné til USA. Han krydsede Atlanten med dampskib på en ikke ufarlig rejse. Han kom til New York og rejste i løbet af de næste måneder fra Østkysten til Vestkysten.

Under turnéen spillede han meget rollerne fra sine yngre år ved dansk teater. Det var de roller, som det danske publikum ville huske ham for. Det var en hård turné!

I Midtvesten mødte han forskellige andre immigrantgrupper som tyskere, italienere, japanere og kinesere, der behandledes meget forskelligt i USA. På Vestkysten oplevede han San Francisco, som lå i ruiner efter jordskælvet i 1906. På Vestkysten oplevede han ligeledes indianernes meget vanskelige forhold i reservaterne. Undervejs besøgte han også mormonerne i Utah og



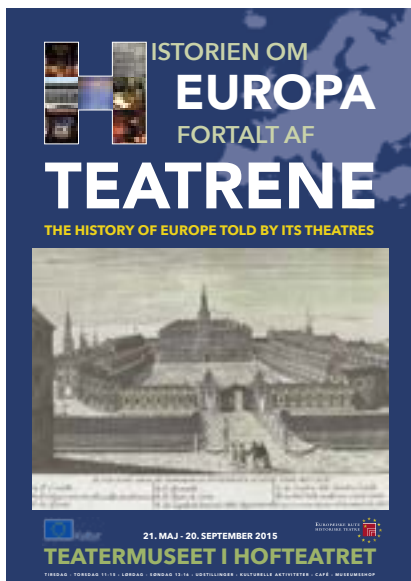
guldgraverne flere forskellige steder. Christian Zangenberg oplevede mange forskellige sider af det amerikanske samfund, og i dagbogen kunne man mærke, hvordan han endte med at holde af USA, selvom han undervejs også kom med en række kritiske vurderinger af landet.

I udstillingen kunne man ved forskellige lytteposter høre uddrag af Christian Zangenbergs dagbogsoptegnelser blive læst op af skuespilleren Ulle Bjørn Bengtsson.



Historien om Europa – fortalt af teatrene

31.05.2015-20.09.2015



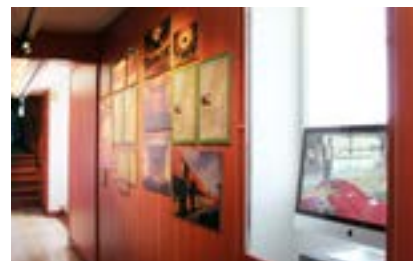
Udstillingen *Historien om Europa – fortalt af teatrene* dækkede 2500 års teaterhistorie, sådan som den havde vist sig gennem tiden overalt i Europa, hvor teatrene og samfundene omkring dem påvirkede og reflekterede hinanden.

Historien om Europa – fortalt af teatrene var bygget op i 9 sektioner eller temaer, der afspejlede det europæiske teaterlivs fælles grundlag og fælles-træk på tværs af lande og kulturer: Det græske teater og dets påvirkning op gennem historien, religionen og teatret, samfundsforandringer og den heraf følgende udvikling i teaterarki-

tekturen, æstetikens og teknologiens påvirkning af teaterkunsten, udviklingen af nationalstaten og den nationale selvforståelse og hvordan det var reflekteret i teatret.

Udstillingen rummede også en sektion om brandens markante påvirkning af en hel del af de historiske teaterbygninger af træ rundt om i Europa og her på Hofteatret i København. Endelig var sektionen om krigens påvirkning af teatret ikke bare historisk relevant, men desværre mere aktuel end nogensinde.

Udstillingen viste også, hvordan teaterkulturen gennem tiden havde været en frontrunner i at bryde og krydse nationale grænser. Tilsvarende viste udstillingen, hvordan teatret havde påvirket udviklingen af de politiske magt- og styreformere gennem tiden i retning af demokratiet.



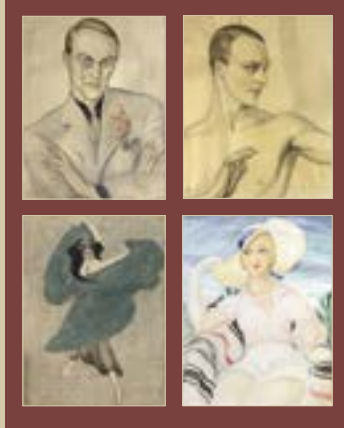
Art & Act

05.06.2015-19.06.2016

HOTSPOT₂

ART & ACT

Ulla Poulsen skou, Gerda Wegener,
Einar Wegener aka Lili Elbe



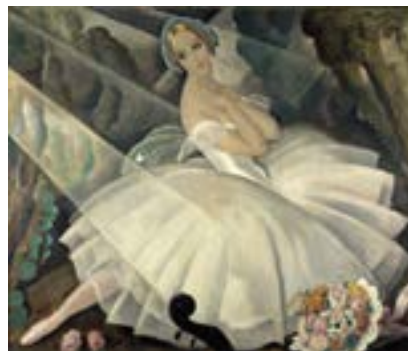
TEATERMUSEET I HOFTEATRET

Art & Act var en installation om tre virkelig levende personligheder og kunstnere og deres indbyrdes – nogle siger dekadente – liv og inspiration i de spændende kunstnermiljøer i København, London og Paris i 1920'erne og 1930'erne: maleren Gerda Wegener, hendes mand, maleren Einar Wegener, som skiftede køn og navn til Lili Elbe, og balletdanseren Ulla Poulsen Skou.

Art & Act indeholder malerier, portrætter, kunstneriske og private fotos, skulpturer og andet, der belyste det kunstneriske og kulturelle brænd-

punkt, de tre kunstnere og levemennesker befandt sig midt i så længe det varede. Et hovedværk i Teatermuseet i Hofteatrets samlinger er Gerda Wegeners maleri af Ulla Poulsen Skou som sylfide i balletten *Chopiniana*. Maleriet hang normalt i museets café, men var i 2015-2016 udlånt til ARKEN – Museum for Moderne Kunst.

Der var to aktuelle anledninger til *Art & Act*: ARKEN – Museum for Moderne Kunst åbnede november 2015 en særudstilling om Gerda Wegener "En fortælling om kærlighed mellem maler og muse, der sprænger rammerne for kønnets grænser", hvortil Teatermuseet i Hofteatret har bidraget med lån fra vores samling af Gerda Wegener-værker. Den amerikanske producerede film *The Danish Girl*, som vises i danske biografer, fortæller historien om Einar Wegeners liv og skæbne og transformation til Lili Elbe.



Holberg til tiden – udstilling på Tersløsegaard

05.06.2015-27.09.2015



Holberg – til tiden handlede om det dansk-norske fænomen og det kulturelle arvestykke 'Holberg' – som han havde været set og spillet gennem generationer og som han aldrig før var set og hørt.

Udstillingens hovednummer var 10 lyd- og billedcollager, såkaldte lyd-tableauer. Det var *Holberg remixet – i lyd og billeder*. Her blev den historiske Holberg og især hans kendte komediefigurer sat ind i forskellige nutidige situationer fra det offentlige hverdagsrum. I udstillingen så man også tegner og forfatter Boris Boll-Johansens animationsfilm for børn og

voksne, hvor den historiske Holberg kunne ses og forstås med et skævt blik og blev forklaret med underfundige ord og tegninger anno 2014. Udstillingen dykkede ned i Holbergs omfattende og mangeartede forfatterskab og bevægede sig på tværs af teatrets langstrakte beskæftigelse med Holbergs komedier fra den første premiere i 1722 til Folketeatrets opførelse af *Den stundesløse*, foråret 2014. Alt var baseret på materiale fra Teatermuseet i Hofteatrets righoldige arkiver.

Ludvig Holberg (1684-1754) var en både jordbunden og visionær mand af sin tid. Han mestrede den vanskelige

kunst at kunne fange tiden og dens typer og tendenser i flugten med ord – og vel at mærke dansk-norske ord. De temaer, Holberg igen og igen tog op, ramte også dengang hovedet på sømmet – både i det lille hverdagsliv og i de store politiske og kulturelle sammenhænge.

Lyt og se – og læs mere i cd-bogen *Holberg – til tiden*, som blev udgivet i forbindelse med udstillingen, som blev kurateret af Teatermuseet i Hofteatret, København.

Fra samlingen: teatret i museet – museet i teatret

09.10.2015-27.03.2016



Fra samlingen: teatret i museet – museet i teatret viste med udvalgte eksempler, hvad teatrets historie og museets samlinger kunne fortælle os om teatrets kunstneriske og kulturhistoriske udvikling – og hvad den historie og den udvikling kunne fortælle os om vores tid.

Hofteatret er fra 1767 og er et stykke levende Danmarkshistorie. Hofteatret fyldt med uanselige nicher og skjulte eller usynlige rum og interiører som fx kongens diskret placerede personlige toilet med læderbetrasket



sæde. Ethvert lille rum, enhver loge og niche havde en funktion i det oprindelige teaterum, som fra starten af i 1767 gjorde Hofteatret til et sted, der havde betydning ud over det maskespil, som foregik her.

Teatermuseet har eksisteret siden 1912 og været en integreret del af Hofteatret siden 1922. Museet om teatret ligger altså i et gammelt teaterum, og selve teaterummet er museets vigtigste 'genstand'. Sådan er det med Teatermuseet i Hofteatret, selv om der sker mange forskellige ting fra scenen og i salen næsten hver eneste dag.

Museet i sig selv er derudover fyldt til randen med arkiver og samlinger, der viser dansk teaters udvikling gennem 300 år: Manuskripter, foromtaler, instruktionshæfter, scenografi, kostumetegninger, kostumer, sko, rekvisitter, sminkeudstyr, personlige optegnelser, bøger, interiører, lys, lydmaskiner og anden lydteknologi, billetter, programmer, plakater, publikumsfaciliteter, fotos, plader, dvd'er, videooptagelser, lydoptagelser, malerier, tegninger, anmeldelser og alskens kuriosa som medaljer, møbler og meget mere.

Fra samlingen dykkede ned i arkiverne for at vise de mange skatte og kuriosa, de rummede. Det sker med collager og visuelle sammenstillinger af værdifuldt og kuriøst, af tider og typer.

Bevar os vel! – med konservatoren på arbejde

17.11.2015-31.12.2016



I november 2015 påbegyndte museet et større restaureringsprojekt af museets samling af buste.

Bevar os vel! Med konservatoren på arbejde var et åbent konserveringsværksted og samtidig udstilling af de restaurerede værker.

Museets samling af buste, statuer og relieffer viste en række centrale forfattere og scenekunstnere fra dansk teaterhistorie siden midten af 1800-tallet. Flertallet af dem var udført af markante billedhuggere i dansk kunsthistorie.

DigtJukeBox

26.11.2015-30.06.2016



DigtJukeBox var en gammeldags bodega-jukebox, som i stedet for tidens slagere blev fyldt med musik, sange og historier på tværs af tid og traditioner. Sange, tekst, lydbilleder, forskellige musikalske bearbejdnings, helt nye kompositioner og rene oplæsninger vekslede mellem hinanden. Tidløs lyrik, sms'er og folkesagn tolket og fortalt med lige dele historisk indsigt og flabet nutidigt udsyn.

Bag *DigtJukeBox* stod Hans Sydow, som på de forskellige numre på skift agerede komponist, lydkunster, arrangør og producer. En stor del af materialet i *DigtJukeBox* var resultatet af et mangeårigt samarbejde i kunstnerduoen BengtssonSydow, hvor Sydow arbejdede sammen med sanger, skuespiller og producer Ulle Bjørn

Bengtsson. Men i *DigtJukeBox* kunne man også høre så forskellige kunstnere som Povl Dissing, Per Vers og Bodil Udsen med alt fra visesang over rap til abstrakte tekst-lyd-kompositioner. Mere end 100 kunstnere medvirkede i alt på *DigtJukeBox*.

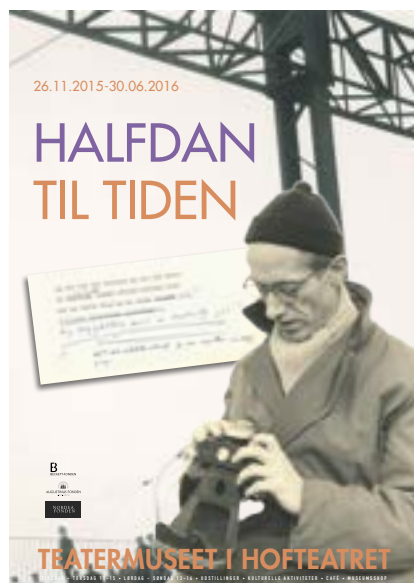
DigtJukeBox blev lanceret i anledning af Teatermuseet i Hofteatrets udstilling *Halvdan til tiden*, hvortil Sydow bidrog med 12 lydcollager.

DigtJukeBox præsenterede et udvalg af 60 digte i musikalske genfortællinger, produceret i perioden 1996-2015, i nye remixede og remastrede versioner. Her var numre, der havde været udgivet, og numre der ikke havde. Der var skitserne og demoerne til det, der senere blev udgivet, side om side med det færdige materiale.

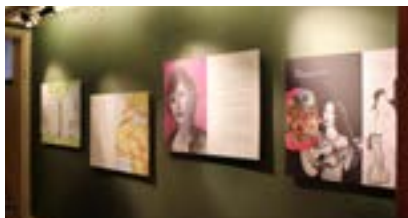


Halfdan til tiden

26.11.2015-30.06.2016

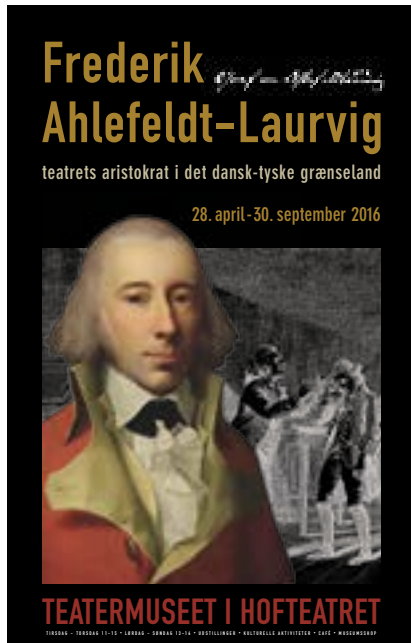


Halfdan til tiden handlede om Halfdan Rasmussen, den måske mest læste og afholdte forfatter i Danmark gennem de seneste 100 år, sådan som han sjældent havde været set og hørt – selv om han jo var kendt og elsket af børn og voksne på tværs af generationer. Og den Halfdan var slet ikke glemt i *Halfdan til tiden*. Med udstillingen vises Halfdan Rasmussen hele vejen rundt: fotografen, den verdensvendte, oversætteren, teatrets Halfdan, alvorsmanden med glimt i øjet og sans for tidløs poetisk dramatik, den lydøre og debattøren – ham, der talte lige ind i tiden og gerne talte tidens toner og takter midt i mod.



Frederik Ahlefeldt-Laurvig – teatrets aristokrat i det dansk-tyske grænseland

28.04.2016-30.09.2016



For første gang nogensinde blev en samlet særudstilling om Frederik Ahlefeldt-Laurvig og hans virke som teatrets aristokrat i det dansk-tyske grænseland vist.

Frederik Ahlefeldt-Laurvig (1760-1832) var i historien mest kendt som greve på Tranekær slot og officer. Men han var også en markant skikkelse i den danske og tyske teaterverden i slutningen af 1700-tallet og begyndelsen af 1800-tallet. Allerede fra sine

ungdomsår var han stærkt interesseret i teaterverdenen og fik som mange danske aristokrater tætte relationer til de nordtyske teatre, ikke mindst teatret i Hamburg og dets leder Friedrich Ludwig Schröder (1744-1816).

Frederik Ahlefeldt-Laurvig blev direktør for Hofteatret på Gottorp Slot i perioden 1792-1798. Som direktør for denne scene drev han det frem til et af de bedste teatre i Nordtyskland, inden han vendte hjem til Langeland.

Frederik Ahlefeldt-Laurvig var ligeledes en af hovedmændene bag oprettelsen af Odense Teater i 1796.

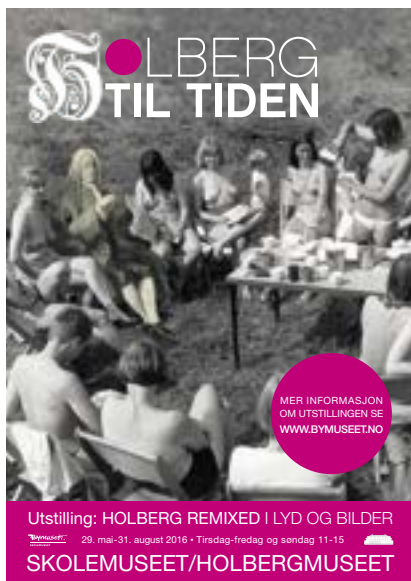
På dette tidspunkt førtes en magtkamp om, hvorvidt teatret skulle være dansk eller tysk. Han var ligeledes involveret i teatrets ledelse i perioden 1798-1801, hvor teatret oplevede en blomstringsperiode. Endelig var han en vigtig skikkelse i det blomstrende musikliv i Odense i begyndelsen af 1800-tallet.

På Tranekær Slot grundlagde han sit eget teater og musikkapel, ikke kun for sin egen interesse, men også til glæde for regionens beboere, som fik adgang til både danske og tyske forestillinger samt koncerter.



Holberg til tiden – udstilling på Holbergmuseet i Bergen

29.05.2016-31.08.2016



teatrets langstrakte beskæftigelse med Holbergs komedier fra den første premiere i 1722 til Folketeatrets opførelse af *Den Stundesløse*, København foråret 2014.

I udstillingen så man også tegner og forfatter Boris Boll-Johansens animationsfilm for børn og voksne, hvor den historiske Holberg blev set og forstået med et skævt blik og forklaredes med nutidige, underfundige ord og tegninger. Alt var baseret på materiale fra Teatermuseet i Hofteatrets righoldige arkiver.

Ludvig Holberg (1684-1754) var en både jordbunden og visionær mand af sin tid. Han mestrede den vanskelige

kunst at kunne fange tiden og dens typer og tendenser i flugten med ord – og vel at mærke dansk-norske ord. De temaer, Holberg igen og igen tog op, ramte også dengang hovedet på sømmet – både i det lille hverdagsliv og i de store politiske og kulturelle sammenhænge.

Lyt og se – og læs mere i cd-bogen *Holberg – til tiden*, som blev udgivet i forbindelse med udstillingen, der er kurateret af Teatermuseet i Hofteatret, København.



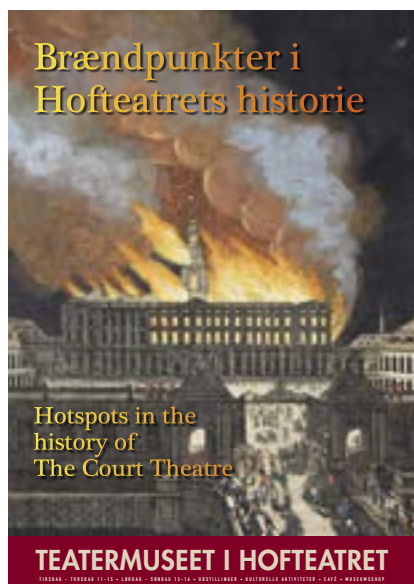
Holberg – til tiden handlede om det dansk-norske fænomen og det kulturelle arvestykke 'Holberg', sådan som han har været set og spillet gennem generationer – og sådan som han aldrig før er blevet set og hørt.

Holberg – til tiden bestod af 10 lyd- og billedcollager, såkaldte lydtableauer. Her blev den historiske Holberg og især hans kendte komediefigurer som *Jeppe på Bjerget* og *Den Politiske Kandestøber* sat ind i forskellige nutidige situationer fra det offentlige hverdagsrum. De ti lydtableauer dykkede ned i Holbergs omfattende og mangeartede forfatterskab og bevægede sig på tværs af



Brændpunkter i Hofteatrets historie

26.06.2016-23.11.2017



Udstillingen *Brændpunkter i Hofteatrets historie* fortalte om Hofteatret som et stykke levende kulturarv – i ét arkitekturhistorie, kulturhistorie og teaterhistorie.

Hofteatret åbnede som Hofteater i 1767, altså for hen ved 250 år siden, og er Danmarks ældste stadig fungerende teaterbygning. Men Hofteatret var og er meget mere end det. Hofteatret er flere gange blevet tilføjet små ændringer og en enkelt gang i 1840'erne udsat for en større renovering. Hver gang er det sket på én og samme gang for at bevare og pleje det originale Hofteater og samtidig forny teatret, så det nu igennem snart 250

år har kunnet fungere som en helt central placeret institution på Slots- holmen og som et sted og miljø for kunstneriske og kulturelle aktiviteter.

Hofteatret ligger her oven på De Kongelige Stalde i den bygning, som er det eneste, der er tilbage af det første Christiansborg-anlæg, der blev opført under enevælden fra og med 1730'erne som erstatning for det gamle Københavns slot. Bygningen indeholdt oprindeligt kongens rustkammer, altså lokaler fyldt med krigsudstyr. Det første Christiansborg brændte allerede i 1794, små 30 år efter indvielsen af Hofteatret, men fløjen her, hvori Hofteatret er placeret, undgik altså branden.

Teatermuseets vigtigste 'genstand' er Hofteatret selv. Men museet i sig selv er derudover fyldt til randen med arkiver og samlinger, der viser dansk teaters udvikling gennem 300 år: Manuskripter, instruktionshæfter, scenografi, kostumetegninger, kostumer, sko, rekvisitter, sminkeudstyr, per-



sonlige optegnelser, bøger, interiører, lys, lydmaskiner og anden lydteknologi, billetter, programmer, plakater, publikumsfaciliteter, fotos, plader, dvd'er, videooptagelser, lydoptagelser, malerier, tegninger, anmeldelser og alskens kuriosa som medaljer, møbler og meget mere.



Fragmenter – brudstykker af teatermodeller

Scenografen Lars Juhl

14.10.2016-21.05.2017



Fragmenter – brudstykker af teatermodeller var en udstilling med scenografen Lars Juhls magiske værker og installationer. Udstillingen skulle opleves med øjnene og var skabt specielt til Hofteatrets historiske interiører med udgangspunkt i Juhls scenografiske virke gennem 50 år. Ud af Juhls tredimensionelle arbejdsmodeller til brug for teatrenes snedkere, teknikere m.fl. voksede en række todimensionelle collager, decoupager og installationer af stor visuel skønhed.

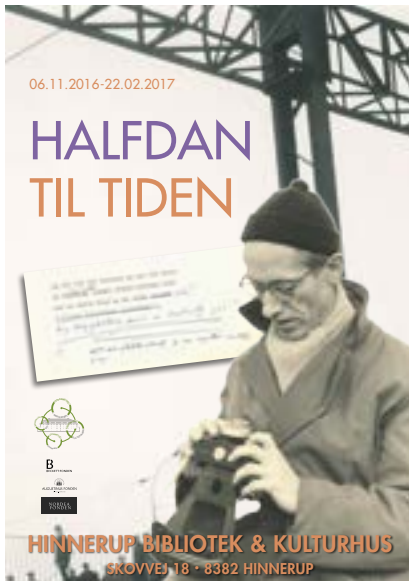


Fragmenter – brudstykker af teatermodeller rummede en fotodokumentation af de oprindelige scenografier, foruden kostumer og kostumetegninger. Alt i dette kunstneriske Wunderkammer blev føjet sammen og foldet ud i det medfølgende katalog, som indeholdt en række artikler om og interview med Juhl. Kataloget kunne købes til særpris i receptionen.



Halfdan til tiden – udstilling i Hinnerup Kulturhus

06.11.2016-22.02.2017



Halfdan til tiden handlede om Halfdan Rasmussen, den måske mest læste og afholdte forfatter i Danmark gennem de seneste 100 år, sådan som han sjældent var set og hørt – selv om han jo var kendt og elsket af børn og voksne på tværs af generationer. Og den Halfdan blev slet ikke glemt i *Halfdan til tiden*. Men udstillingen viste Halfdan Rasmussen hele vejen rundt: fotografen, den verdensvendte, oversætter, teatrets Halfdan, alvorsmanden med glimt i øjet og sans for tidløs poetisk dramatik, den lydhøre og debattøren – ham, der tate lige ind i tiden og gerne talte tidens toner og takter midt i mod.



Centralt placeret i udstillingen var 12 lyd- og billedcollager, såkaldte lydtableauer, skabt af komponist Hans Sydow og grafisk designer Christina Ann Sydow. Halfdans kendte digte var blevet sat sammen med mere ukendte digte – og de blev igen sat sammen ind i forskellige musikalske og audiovisuelle tableauer. Her medvirkede 30 kendte forfattere, skuespillere og andre fra i alt fire generationer. De læste, sang eller rappede Halfdan Rasmussen, som det sjældent var blevet hørt.

Halfdan til tiden var baseret på et ikke før offentliggjort arkivmateriale, som Halfdan Rasmussen efterlod, og som hans datter, Iben Nagel Rasmussen fra Odin Teatret, venligt havde stillet til rådighed. Et materiale, der fremkaldte Halfdans intense beskæftigelse med billedet, både som film og som fotografi.

Verdensborgeren Halfdan digtede hele livet igennem på flere fronter: i 1930'ernes kriseramfund, under krigen i 1940'erne, i tiden efter krigen

og frem i det moderne velfærdssamfund, der ændrede leveforholdene for børn og voksne. Halfdan rejste ud i verden og kom hjem med kronikker, essays og enestående rejsedigte fra Irland og Grønland, og fra de politiske diktaturer Grækenland og Spanien i 1960'erne. I Danmark gik han tidligt ind i den politiske debat eller ind i de københavnske baggårde, hvorfra han skrev nogle af de smukkeste erindringsdigte om verden før velfærdssamfundets indmarch (*og det var det*, 1977).

Halfdan til tiden blev kurateret af Teatermuseet i Hofteatrets direktør, Peter Christensen Teilmann, i dialog med udstillingens øvrige bidragsydere og Iben Nagel Rasmussen og i samarbejde med teatermuseets Per Romerdahl, som forestod udstillingens grafiske tilrettelæggelse.



Den usynlige stemme – af Julie Born Schwartz

29.06.2016-16.09.2017



Julie Born Schwartz
Den usynlige stemme
Video 14 minutter (2016)

“Jeg plejede at arbejde som sufflør i et teater. Jeg sad i et lille mørkt rum på siden af scenen. Der var kun plads til en stol og et manuskriptstativ med et lillebitte lys, der pegede ned over alle linierne og regibemærkningerne. Jeg kendte hver en linje, og hver en bevægelse hos alle skuespillerne. Jeg kunne kun se et lille udsnit af scenen, så jeg måtte lytte meget omhyggeligt. Hvis nogen glemte en linje skulle jeg hviske et eller to ord for at få dem i gang igen. Men ikke for hurtigt, skuespilleren lavede muligvis en pause



med vilje, og heller ikke for langsomt, publikum måtte ikke bemærke fejltagelsen, hvorved illusionen ville bryde. Suffløren kan ikke ses af publikum og somme tider kan skuespillerne heller ikke se suffløren, men denne usynlige stemme har et stort ansvar for afviklingen af forestillingen. Det er en mærkelig situation at være i. Skuespillerne er glade for at du er der, men på den anden side bryder de sig ikke om hele tiden at blive mindet om deres egen fejlbarlighed.”

Fra de scenografiske værksteder

04.12.2016-16.11.2017



Ude på Refshaleøen på Holmen lå i årtier en af Danmarks helt store virksomheder, skibsværftet B&W. Siden 2006 i forlængelse af åbningen af den nye Opera ikke langt derfra, havde den gamle højloftede smedehal på 8.500 etagemeter været fyldt med op mod 50 malere, snedkere, smede, møbelpolstrere mv., som havde realiseret Det Kongelige Teaters og scenografernes visioner og visuelle ønsker for ballet, opera og skuespil, sådan som det i øvrigt var sket kontinuerligt siden slutningen af 1700-tallet.

I efteråret 2016 måtte Det Kongelige Teater lukke lokaliteterne og frasælge væsentlige dele af produktionen



til anden part. Teatermuseet i Hofteatret fik mulighed for at fotodokumentere de enorme værksteder og med det vise, hvordan den imponerende faglige know how og erfaring gennem årene ikke bare havde udmøntet sig i en række pragtproduktioner, men også blev omsat i de redskaber og materialer, man dagligt arbejdede med på værkstederne. Et overvældende kaos af orden og detaljer.



Scenografen udarbejder idéer, koncepter og tegninger til kulisser, dekorationer, rekvisitter og kostumer og sørger for, at de bliver fremstillet på de nødvendige værksteder og systuer.

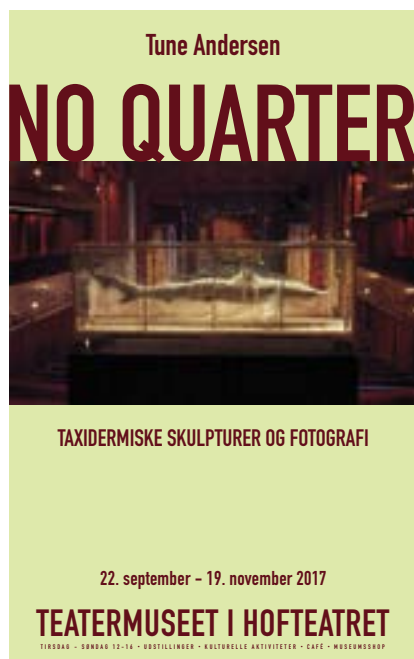


På Vesterbro i København har scenografen Christian Tom-Petersen sin egen lille tegnestue, sit eget lille værksted, en af de få stadig fungerende énmands produktionsvirksomheder i dansk scenografi. Her arbejdede han minutiøst, som han havde gjort det siden 1968, med at tegne, konstruere og bygge alle enkeltdele af scenografi og scenografimodeller til forestillinger – fra det samlede fysiske og visuelle hovedudtryk til de mindste enkeltdele som møbler, kakkelovne osv.

Christian Tom-Petersen har i perioden 2016-2017 bygget en detaljeret model af Hofteatret, som det så ud ved dets åbning i 1767. Den færdige model kan ses i Teatermuseet i Hofteatret.

No Quarter – taxidermiske skulpturer og fotografi

22.09.2017-19.11.2017



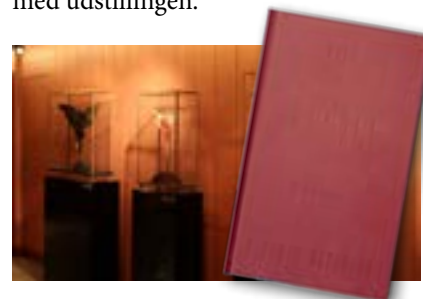
og som i de senere år har fundet nye udtryk i international kunst. Tune Andersen bruger både materialet og metoden til at skabe skulpturer, som vækker til eftertanke, og forholder sig til menneskelige – nådesløse – grundvilkår og maskespil. I en række fotografiske portrætter, som vist i Hofteatrets sidegange, arbejdede Tune Andersen videre med iscenesættelsen. Den lettere groteske tone kunne virke både udfordrende og pågående, men de stærkt bearbejdede fotografier var, ligesom skulpturerne, stemt med humor og fyldt med skønhed. Teatermuseet i Hofteatrets 250 år gamle labyrinthiske rum fungerede som en magisk klangbund for hans meget specielle kunstværker.

Tune Andersen er repræsenteret i danske og udenlandske museums-samlinger og kunstinstitutioner som Statens Kunstfond, Museet For Fotokunst, Det Nationale Fotomuseum, Det Nationalhistoriske Museum



på Frederiksborg Slot og Bibliothèque Nationale de France.

Udstillingen markerede samtidig udgivelsen af kunstbogen med samme titel: *No Quarter*, som blev solgt her i Hofteatret til særpris i forbindelse med udstillingen.



Hofteatret 1767 – rekonstruktionsmodel (1:30)

13.10.2017-



I det grønne rum bagest på balkonen her i Hofteatret finder du en enestående model af Hofteatret, som det så ud indvendigt og udvendigt ved åbningen i 1767. Modellen er udført af scenograf Christian Tom-Petersen.

Modellen viser i fuld udstrækning Hofteatrets imponerende sal og scenerum med kulisser, loftsdekorationer, lysekroner osv. Scenens dekoration er lavet efter teatermaleren Peter Cramers skitser til det franske syngestykke *Annette et Lubin*, andre dekorationselementer efter Hoftea-

trets første teatermaler Jens Pedersen Lunds skitser.

Christian Tom-Petersen havde i en årrække studeret Hofteatrets interiør og rum – vægge, gulve og det store loft – i detaljer, foruden de lokaler, der lå op til Hofteatret og rummede Folketinget og De Kongelige Stalde. De fysiske studier blev suppleret af farvearkæologiske studier og grundige analyser af 45 regninger fra håndværkerne, der var involveret i indretningen af Hofteatret over staldene i ridebanens søndre høje stald.

Christian Tom-Petersen havde ydermere studeret andre historiske teatre, der var jævnaldrende med Hofteatret. For scenetekniske forhold gjaldt det bl.a. Drottningholms Slottsteater og Helsingør Teater. For salens vedkommende Teatro di Corte della Reggia di Caserta ved Napoli, Teatro Scientifico i Mantova og Cuvillies Teatret i München.

Danske teaterplakater 1700-2000

23.11.2017-02.04.2018



Hvad havde kunstnere som Per Kirkeby, Storm P. og Bjørn Wiinblad med teater at gøre? – Teaterplakaten. Disse tre kunstnere stod sammen med blandt andre Michael Kvium, Sven Brasch, Helge Refn og Valdemar Andersen bag nogle af de plakater, man kunne opleve her i særudstillingen *Danske Teaterplakater 1700-2000*.

Teaterplakaten er som visuel genre både dragende og udtryksfuld. I en tid med mange visuelle udtryk i nærmest alle sammenhænge, er det



særligt relevant med en udstilling om teaterplakater.

Teaterplakaterne fortæller historier om forestillinger, teatre, teaterdirektører og skuespillere gennem tiden. Men plakaterne gemmer også på fortællinger om dem, der stod bag: plakatkunstnerne – en blandet gruppe af billedkunstnere, bladtegnere, scenografer, scenekunstnere, teaterdirektører og grafikere for blot at nævne nogle af dem.

Særudstillingen viste et udsnit af danske teaterplakater fra de sidste tre århundreder, hvor størstedelen stammede fra museets egne samlinger. Mange af de udstillede plakater havde ikke tidligere været vist for publikum.

Særudstillingen var udformet, så man kunne følge teaterplakatens periodemæssige udvikling. Udstillingen markerede samtidig udgivelsen af bogen med samme titel: *Danske Teaterplakater 1700-2000*.



SNAPSHOTS FRA 1880'erne

P.S. Krøyers øjebliksportrætter af tidens skuespillere

07.12.2017-



“På din maske skal jeg kende dig”, sagde Karen Blixen. Skuespilleren og portrætmaleren – og vel enhver illusionkunstner – vidste af erfaring, at det ofte var gennem maskeringen man kunne træde mest ægte frem eller virke stærkest eller mest autentisk og overbevisende i sit udtryk.

P.S. Krøyer besad en helt unik evne til at skabe portrætter af magtens mænd, fiskere, arbejdsfolk, af personligheder og af mennesker i hverdagsituationer – og skuespillere maskeret i deres roller, så både det

menneskelige og det (selv)iscenesatte i rollen eller situationen trådte frem og gav portræterne realisme, karakter og karisma.

Krøyers 11 portrætter af skuespillere er alle som én produceret i forbindelse med et kunstner-karneval i 1885. Kunstner-karnevallet fandt sted i datidens måske mest banebrydende og populære teater i København, Casino-Teatret. Portræterne er snapshots, malet med pastelfarver her-og-nu som fixerbilleder af personer, roller i bevægelse.

Iscenesættelsen og selviscenesættelsen var ikke Krøyer fremmed. Det kan være med til at forklare, at hans portrætkunst er kongenial med teaterkunsten, som han elskede og var en ivrig deltager i. Teatret er en her-og-nu-kunstart, der ofte lever stærkest videre gennem medier eller andre kunstarter og -udtryk. Skuespilleren i rollen, hvis gestik og mimik, kan vises som levende billeder på tv og video. Teater lever på scenen i nuet, og man skulle tro at film og fotografier var de medier, der bedst fanger det 'nu'. Men det er i høj grad også de andre kunstarter, der kan det. Rollen kan også indfanges og fikseres i ord, i tegning, skulpturer eller altså som pasteller – og på den måde paradoksalt gives liv for eftertiden.

Krøyers pasteltegnede portrætter var også billeder på den tid, de var blevet til i. Skuespillerne var i 1880'erne aktive aktører i en ny tids medievirkelighed. De var blevet vant til at leve og optræde med at være kendte personligheder, kendisser. Det var stadig en god tradition, at de blev genstand for langsomt tilvirkede, malede portrætter. Men samtidig skabte udviklingen af ny arkitektur og nye medier – aviser, fotografi, lydoptagelser via vokswalser – en ny mere hastig og flygtig offentlighedskultur og iscenesat livsform, som foldede sig ud i København og i Casino-Teatret – begge med tydelig inspiration fra tidens tendenser i Paris.

Og det indfangede Krøyers pasteltegnede snapshots.



FOKUS Video Kunst Festival

15.02.2018-12.03.2018



Den 8. udgave af FOKUS videokunstfestival rummede ti spritnye værker af danske og internationale kunstnere. Torsdag den 1. marts var der screening i Cinemateket, hvor alle ti nominerede titler blev vist. Her blev festivalens tre hovedpriser uddelt.



Kønsroller, krig og kropspyndelse, skyld, hukommelse, omsorg var blandt de emner, der blev taget op på dette års FOKUS videokunstfestival, kurateret af Nikolaj Kunsthal. Videoværkerne var flyttet ud af udstillingsformatets vanlige rammer og kunne i perioden 15. februar-12. marts opleves i Københavns gader og på din telefon, foruden i Københavns Kulturkvarter: i Krigsmuseet, på Thorvaldsens Museum, i ruinerne under Christiansborg – og i Teatermuseet i Hofteatret, hvor et af de ti værker vistes i en niche på balkonen.

BASEMENT – fund og kuriositeter

17.04.2018-16.09.2018



BASEMENT – fund og kuriositeter, sjældne genstande og skæve tings historier fra Teatermuseet i Hofteatrets mere end 105 år gamle arkiver og samlinger.

Hofteatret er Teatermuseets vigtigste 'udstillingsgenstand'. Men museet i sig selv er derudover fyldt til randen med arkiver og samlinger, der viser dansk teaters udvikling gennem 300 år: Manuskripter, foromtaler, instruktionshæfter, scenografi, kostumetegninger, kostumer, sko, parykker,

rekvisitter, sminkeudstyr, personlige optegnelser, bøger, interiører, lysteknik, lydmaskiner og anden lydteknologi, billetter, programmer, plakater, publikumsfaciliteter, fotos, plader, dvd'er, videooptagelser, lydoptagelser, malerier, tegninger, anmeldelser og alskens kuriosa som medaljer, møbler og meget mere.

Samlingerne er blevet skabt over mere end 105 år og er fyldt med fund og kuriosa. Hver eneste lille genstand rummer historier, som viser teaterkunstens konstante beskæftigelse med



verden uden for teatret. Samlinger er meget mere end samlinger.

Teatret er en levende kunstart, som oftest kun vises i dets afledte former på et museum. Alt det immaterielle ved spillet fra scenen – gestik, mimik, følelser – kan ofte kun repræsenteres ved de materielle ting, som spillet er baseret på, indeholder, medfører eller efterlader. Men alle disse materialer er fyldt med skjulte fortællinger, immateriel værdi og historisk atmosfære. Det skal blot frem og fortælles. Det starter med at man griber ned i samlingerne og tager genstandene og materialerne frem. Så det gjorde vi med *BASEMENT – fund og kuriositeter*.

Interpretations

01.06.2018-16.09.2018



Medina, Nikolaj Hübbe, Ghita Nørby, Bent Fabricius-Bjerre og Suzanne Brøgger – fem danske kunstnere og kulturpersonligheder fra tre generationer. Hvad har de til fælles? At de hver i deres væsen og virke arbejder med iscenesættelsens og selviscenesættelsens vanskelige, men også værdifulde kunst. De har hver deres personlige erfaringer med, at maskering og menneskelighed er uløseligt forbundne.

Fem af Danmarks fineste portrætfotografer fangede hver af dem i flugten. De fem fotografer var Jan Grarup, Ole Christiansen, Miriam Dalsgaard, Jens Juul og Tune Andersen. Med deres vidt forskellige tilgange til fotografiet og portrættets kunst, viste de os ind til brændpunkterne mellem masken og mennesket hos Medina, Nikolaj Hübbe, Ghita Nørby, Suzanne Brøgger og Bent Fabricius-Bjerre.

Det blev til 25 enestående værker, der udgjorde udstillingen *Interpretations* i Teatermuseet i Hofteatrets fineste udstillingsområde, den gamle foyer ved cafeen. *Interpretations* var afstemt med Hofteatrets historiske interiører og magiske rum, og stemmer desuden i med Teatermuseets omfattende og udstillede samling af portrætmalerier af scenekunstnere fra tre århundreder, her iblandt P.S. Krøyers snapshots af scenekunstnere fra 1880'erne, som kunne ses på balkonen.

I sammenhæng med udstillingen blev bogen med samme titel udgivet: *Interpretations*.

Interpretations blev støttet af Politiken Fonden og Grosserer L.F. Foghts Fond.



RAMASKRIG! – da italienerne væltede Hofteatret

27.09.2018-



RAMASKRIG – da italienerne væltede Hofteatret var en udstilling og en tilhørende bogudgivelse, der fortalte overraskende historier om et spændende kapitel af dansk teaterhistorie: den italienske operas indtog i Hofteatret i 1840'erne. Udstillingen blev kurateret og produceret af Teatermuseet i Hofteatret i tæt samarbejde med operaeksperten og musikformidleren Henrik Engelbrecht.

RAMASKRIG – da italienerne væltede Hofteatret er den vilde historie om de altomvæltende år i Hofteatrets



og dansk operakulturs historie, hvor operaelskeren Christian 8. inviterer en italiensk operatrup inden for i Hofteatret. De konservative blandt byens smagsdommere vender øjne - men mange andre går amok af begejstring over en helt ny og grænseoverskridende form for musikdramatik.

RAMASKRIG fortalte om forvandlingen af både den kunstneriske forståelse af operaen og publikumskulturen omkring den i Danmark i midten af

1800-tallet. Den lille trup italienske sangere sang opera på en måde, som danskerne aldrig havde oplevet før. De leverde en helt anden vare end den, publikum var vant til fra italienernes mere afdæmpede danske skuespillerkolleger på Det Kongelige Teater. I ti sæsoner var Hofteatret ramme om de skiftende italienske operakompagniers vintersæsoner.

RAMASKRIG – da italienerne væltede Hofteatret tog os med tilbage til en operavirkelighed, hvor orkester og kor sandsynligvis var ringere end man kan forestille sig, hvor sangerne melder hinanden til politiet for vold, hvor en af cheferne flygtede fra en kæmpegæld – og hvor københavnere sloges korporligt om de alt for få pladser i Hofteatret. Her stiftede det danske publikum for første gang bekendtskab med Verdis musik, og her udløste de eksotiske sangere et sandt ramaskrig blandt københavnere.

Udstillingen blev produceret med støtte fra Fonden Jørgen Hansen Kochs Mindelegat. Musikken der hørtes rundt om i udstillingen, blev stillet til rådighed af pladeselskabet Naxos. Udgivelsen af bogen *RAMASKRIG – da italienerne væltede Hofteatret* blev støttet af Inger og Jørgen Nygaard Larsens Fond.

Wegener – køn og kunst

11.10.2018 – 21.04.2019



Gerda Wegeners store portrætmaleri af Ulla Poulsen Skou som sylfide i balletten *Chopiniana* (Paris 1927) udgør et hovedværk i Teatermuseet i Hofteatrets omfattende malerisamling. Maleriet blev sammen med flere andre af Gerda Wegeners værker udstillet i Hofteatrets scenerum. Det skete i anledning af, at den europæiske kulturkanal ARTE sendte et program om Gerda Wegener og hendes mand Lily Elbe (Einar Wegener) og Hofte-

atret. Indslaget tog udgangspunkt i Hofteatrets historiske placering midt på Slotsholmen og i den Oscar-nominerede film *The Danish Girl* (2016).

The Danish Girl fortalte historien om Gerda Wegeners mand, maleren Einar Wegeners liv og skæbne og transformation til Lily Elbe gennem verdens første kønsskifteoperationer, men gav også et indblik i det liv og den inspiration, som de tre – Gerda

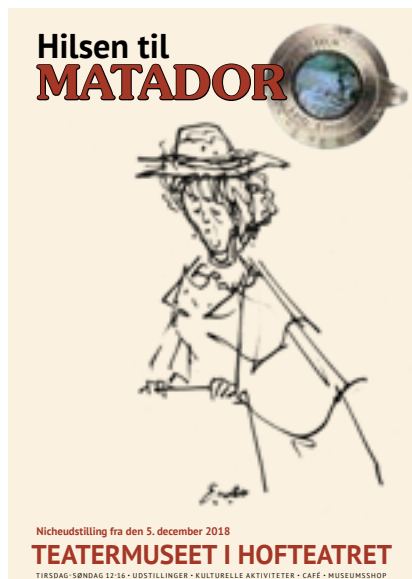
Wegener, Einar Wegener/ Lily Elbe, og Ulla Poulsen Skou – oplevede i de spændende kunstnermiljøer i København, London og Paris i 1920'erne og 1930'erne.

The Danish Girl tog bl.a. udgangspunkt i Lily Elbes memoirer eller litterære bekendelser: *Fra Mand til Kvinde*, der udkom umiddelbart efter Lily Elbes tidlige død i 1931. I sammenhæng med filmen blev Gerda Wegeners værker, heraf en del fra Teatermuseet i Hofteatrets samling, vist i særudstillinger på ARKEN og Millesgården ved Stockholm. Foruden i installationen *Art & Act* hos os i Teatermuseet i Hofteatret, der indeholdt malerier, portrætter, kunstneriske og private fotos og skulpturer, der viste det kunstneriske og kulturelle brændepunkt, de tre kunstnere og livsmennesker levede midt i så længe det varede.

Det var ikke noget nyt i teatrets verden og i teaterhistorien, at køn og kunst konvergerer på forskellig vis. Et af mange eksempler så man med Emilie Rosing (1783-1811). Som skuespiller og som kvinde udfordrede Emilie Rosing en gammel tradition i teaterkunsten: At spillet på kønnene også var et spil med kønnene. Det flertydige forhold mellem kvindelighed og mandlighed har haft mange udtryk i teatret gennem tiden.

Hilsen til Matador

05.12.2018-1.09.2019



Hilsen til Matador var Teatermuseet i Hofteatrets beskedne honnør til den populære og mest spillede danske tv-serie nogensinde. Premieren fandt sted i det sene efterår 1978. Dengang var *Matador* tænkt til kun at rumme seks afsnit, men det blev til hele 24 afsnit, både på grund af skuespillerne og ikke mindst hovedforfatteren Lise Nørgaard, instruktøren Erik Balling og komponisten Bent Fabricius-Bjerrers iørefaldende og stemningsgivende kendingsmelodi. Siden er *Matador* blevet genudsendt i tv i fuld udstrækning syv gange, senest i 2017 i en digitalt restaureret udgave.

Det er meget rammende blevet sagt om *Matador*, at seriens hovedperson i virkeligheden er tiden og tidens gang fra 1929 til 1947, to år efter afslutningen på Anden Verdenskrig og ophøret af Tysklands besættelse af Danmark. *Matadors* univers er virkelig en dansk lilleverden fra 1929 og frem. Der er få spor af de menneskelige og sociale katastrofer, der fulgte af Første Verdenskrig og den økonomiske verdenskrise med børs-kraket i USA i netop 1929, som satte pres på også Danmark og udløste nazismens fremmarch i Tyskland.

Kun i det små og langsomt sætter den nye verdenskrise, som den gryende nazisme og siden Anden Verdenskrig skabte, sine spor i Korsbæk. Men når det sker, så sker det på en helt bestemt måde, der står som en signatur for det menneskesyn, der går gennem alt i *Matador*. Det er personificeret i miljøet omkring Kathrine og grisehandler Oluf Larsen – og det viste vi i den lille installation i Christian 8's aftrædelsesrum. Her i dette lille interiør mødte den lille, hverdagsnære historie – udtrykt af grisehandler Larsens lokum i gården, som for en tid er flyttet ind i Christian 8's das – den store samtids historie, hvor den tyske besættelse af Danmark under Anden Verdenskrig prægede og pressede tidens kulturliv og kommunikationsformer. Teater-

museet i Hofteatret arbejder på senere at kunne lancere et undervisningsmateriale om *Matador i tiden – til tiden* for Folkeskolens ældste klassetrin og gymnasiet.



Den større samfundshistorie, som *Matadors* lilleverden og hverdag er indskrevet i, prægede på markant vis det kunst- og teaterliv, som udspillede sig under den tyske besættelse og måtte tilpasse de kunstneriske udtryk til censurens krav, ikke altid med et dårligere resultat til følge.

FOKUS 2019 Video Kunst Festival

28.02.2019-31.03.2019



toner fra musikerne skabte en splittelse mellem forventning og virkelighed og tilføjede samtidig værket et komisk element.

2019 var den 9. udgave af FOKUS videokunsthøjsfest. En jury bestående af professionelle fra kunst- og filmbranchen havde udvalgt de ti værker og kårede en vinder af *FOKUS First Prize* samt *Juryens Special Mention* og *Publikums Favorit*. Videoerne blev vist på: Thorvaldsens Museum, CBS, BLOX, Teatermuseet i Hofteatret, Rigsarkivet, Krigsmuseet, Dansk

Jødisk Museum og STORM20. I 2018 lagde mere end 10.000 vejen forbi festivalens værker.

I 2019 blev videokunsten rykket ud af de traditionelle rammer for at møde publikum ude i byen. Det var muligt at se videoerne on the go med FOKUS-appen. Man kunne streame videoerne direkte på mobilen, tablet eller andre enheder eller se videoerne via FOKUS-programmer og plakater. Man skulle blot scanne billederne med FOKUS-appen, og videoen startede.

Teatermuseet i Hofteatret var en af de ti satellitinstitutioner, der lagde hus til den årlige kunstvideofestival, FOKUS, arrangeret af Nikolai Kunsthal.

I Hofteatret vistes Alberte Skronskis video: *Four Musicians*. Arrangørerne skrev: Skronski spiller selv rollen som fire karakterer i et band. Alt er konstrueret af Skronski selv – inklusive instrumenterne, der er fremstillet af papir, tape og akrylmaling. De selvskabte kulisser og rekvisitter tager afsæt i kunstnerens arbejde med det kunstige og opstillede. De uventede



Self-Staged/Selv-iscenesat

07.06.2019 – 15.09.2019



Self-Staged/Selv-iscenesat var sommerens særudstilling i Hofteatret og indgik som satellit-udstilling i Copenhagen Photo Festival 2019.

Det iscenesatte portræt har en lang tradition i kunstens og teatrets verden. Samtidig har det iscenesatte selvportræt med den nye mobilteknologi vundet frem som den mest udbredte form for portrætfoto.

33 af Danmarks bedste portrætfotografer lod tradition møde tendens og satte fokus på det fotografiske –

iscenesatte – selvportræt i Hofteatrets magiske og historiefyldte rum: Asger Carlsen, Astrid Kruse Jensen, Balder Olrik, Ditte Haarlov Johnsen, Gorm Valentin, Henrik Brahe, Henrik Bülow, Henrik Saxgren, Jacob Aue Sobol, Jacob Holdt, Jens Juul, Joakim Eskildsen, Joachim Ladefoged, Kirsten Justesen, Kirsten Klein, Klars Clement, Lise Johansson, Lærke Posselt, Marie Hald, Miriam Morten Abrahamsen, Pernille Koldbeck Fich, Sofie Mathiasen, Susanne Wellm, Søren Rønholt, Søren Solkær, Torben Eskerod, Tine Harden, Tune Andersen og Keld Helmer-Pedersen og Tove Kurtzweil in memoriam.

I sammenhæng med udstillingen blev der udgivet en bog med samme titel: *Selv-iscenesat*.



Julie Born Schwartz – Film: Teatermuseet i Hofteatret

13.06.2019-



Den internationalt anerkendte videokunstner Julie Born Schwartz har gennem 2018 og 2019 optaget og produceret en smuk og stemningsfuld film om Teatermuseet i Hofteatret. Den anerkendte komponist Louise Alenius har skrevet og produceret musikken til filmen, som understreger både filmens og Hofteatrets enestående atmosfære.



Filmen viser ikke så meget, hvad Teatermuseet i Hofteatret kan som museum her og nu, heller ikke så meget hvad vi gør nu om dage som museum, som teatersal og som kulturel mødested – men er først og fremmest et indgående kunstnerisk og visuelt studie i hvad stedet og stedets ånd er.

Stedets ånd er skabt af de mere end 250 år gamle teaterinteriører og det brogede og mangeartede liv, der har præget det gennem tiden. Men stedets ånd er også bestemt af de mennesker, som arbejder og virker i Teatermuseet i Hofteatret her og nu. Det er dem, der kender de mange historier, der gemmer sig i væggene og i museets omfattende samlinger – og som

dukker op ind i mellem i filmen i små fortællinger og anekdoter.

Teatermuseet i Hofteatrets personale, med museumsinspektør emerita Ida Poulsen i spidsen, har sammen med scenograf Christian Tom-Petersen, operaformidleren Henrik Engelbrecht og konservatoren Astrid Grin-der-Hansen bidraget til filmen.

Filmen er produceret i forlængelse af Hofteatrets 250 års jubilæum og i sammenhæng med projektet *Hofteatret – restaurering og formidling*, som er finansieret af A.P. Møller og Hustru Chastine Mc-Kinney Møllers Fond til almene Formaal, Augustinus Fonden og Aage og Johanne Louis-Hansens Fond.



Påklædningsdukken – mere end blot til pynt

20.08.2019-



Påklædningsdukken er mere end 200 år gammel og et lille stykke overset kulturhistorie.

Påklædningsdukken har gennem tiden tjent som billigt legetøj for børn uanset socialt tilhørsforhold, reklame for den nyeste beklædningsmode og som merchandise.

Påklædningsdukken har eksisteret siden papirets opfindelse. I starten af 1800-tallet blev de første påklædningsdukkeark trykt i London og Amerika. I Danmark kender vi især

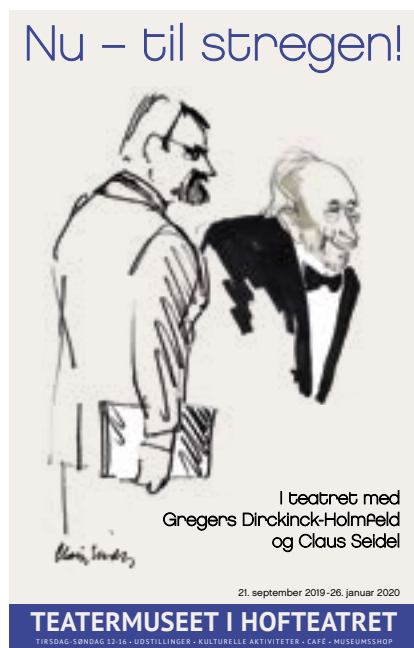
påklædningsdukken fra den, H.C. Andersen klippede i 1860'erne og forærede til præstedatteren Amelie Madelung. Til dukken havde han klippet en detaljerigdom af mere end 40 beklædningsdele og påtegnet detaljer som knapper, bæltter og bånd.

Påklædningsdukkeark giver et godt indblik i skiftende tiders kvindeidealer. Op gennem første halvdel af 1900-tallet så man flere og flere kendte skuespillere og berømt heder udført som påklædningsdukke.



Nu – til stregen!

21.09.2019-26.01.2020



Nu – til stregen! – I teatret med Gregers Dirckinck-Holmfeld og Claus Seidel er en dokumentarisk udstilling om teateranmelderen Gregers Dirckinck-Holmfelds og teatertegneren Claus Seidels samarbejde. Gennem årtier har de med ord og streger fanget det flygtige teater i flugten. I de seneste år er det sket i fællesskab på bloggen www.gregersDH.dk, hvor nu'ets analoge kunst, for det er anmelderiet og tegneriet på blokken i salens mørke virkelig, får ro og rum.

Dirckinck-Holmfeld og Seidel er på den måde blevet et digitalt frontløberpar i en tid, hvor den traditionelle, trykte teateranmeldelse og teatertegning synes at få trangere kår. Teateranmeldelsen og teatertegningen har ellers lange, solide rødder i Danmark. Såvel anmeldelsen som tegningen har været anerkendte udtryk helt tilbage i 1700-tallet, lang tid før den moderne trykpresse, fotografiet, film og tv. Men også ind i vores digitale tid – og det har Dirckinck-Holmfeld og Seidel vist vilje og evner til at føre videre.

Nu – til stregen! viser en lang række af de mange og vidt forskellige klassiske

og moderne forestillinger – skuespil, opera, ballet – som Dirckinck-Holmfeld og Seidel har set, anmeldt og tegnet. Altid aktuelt, nyttigt og fornøjeligt stof om teatret, og meget ofte også hvor det er tabuer og trængsler og andet og mere end fornøjeligt.

Teatret er her-og-nu, og netop det levendegøres paradoksalt nok af nedfældede ord som Dirckinck-Holmfelds og fikserede tegninger som Seidels. Teksten og tegningen viser os, at teatret er mere end her-og-nu. At det er et helt specielt rum for erindring og for erfaringskabelse, der ikke findes magen til i den digitale tidsalder.



August Bournonvilles balletter – fra fotografisamlingen

10.10.2019-



Han koreograferede ca. 50 balletter. Knap ti af balletterne opføres stadig den dag i dag og Bournonville-traditionen gives i disse år nyt liv under balletmester Nikolaj Hübbe, i Danmark såvel som internationalt.

Om opførelsen af dansedivertissementet *En Børnefest* på Hofteatret, skrev Bournonville i oktober 1844: “En Samling af ædle Menneskevenner havde stiftet en Forening til forsømte Børns Frelse. Jeg blev opfordret til at bidrage til en Forestilling ... jeg blev strax greben af Begejstring for Sagen, og min første Idee var: de lykkelige maae virke for de ulykkelige. ... da Signalet lød at Balletten skulde begynde ..., stormede halvfjerdsindstve glade Børn frem og bleve modtagne med en Jubel, der var blandet med dyb Rørelse; Dandsen gik med et Liv og en Præcision, som man kun seer paa Børneballet; Juletræet blev plyndret, og den hele Skare leirede sig ved Lamperne for at spise Kager og Æbler”.

H.C. Andersens hyldestdigt til Bournonville i anledning af premieren i 1842 på en af de berømteste og mest levedygtige balletter, *Napoli*:
Ja Du har følt og seet, forstaaet ret,
Og i en deilig Samklang Alt gjengivet!
Ja det er Napoli og Folkelivet!
Tak for den friske, duftende Bouquet.



Plancherne her viser et udvalg fra Teatermuseet i Hofteatrets samling af fotografier fra Bournonville-balletter fra slutningen af 1800-tallet og til starten af 1900-tallet.

August Bournonville (1805-1879) er Danmarks internationalt berømte balletkoreograf og balletmester. Sammen med de andre meget unge balletbørn som H.C. Andersen, Johanne Luise Heiberg og Louise Rasmussen (senere Grevinde Danner) var han i det tidlige 1800-tal elev på den kongelige balletskole, som hørte til her i Hofteatret. Siden blev han en højt anerkendt solodanser og efterfølgende koreograf og balletmester.

Karakter

31.01.2020-26.05.2020



Udstilling *KARAKTER* blev produceret og kurateret af kunstneren og performeren Maya Peitersen. Udstillingen blev vist i den centrale foyer og rummede masker, objekter og installationer skabt til lejligheden og til Hofteatrets unikke historiske interiører – og i dialog med teaterkunstens klassiske, fysiske virkemidler: masken, rekvisitten og scenografien.

KARAKTER var således en lidt anderledes udstilling i Teatermuseet i Hofteatret. Men ligesom teatret som

kunstart havde udvidet og forandret sin egen selv- og omverdensforståelse gennem de seneste årtier, således søgte Teatermuseet tilsvarende at gøre det samme med udstillinger om nye sider af teaterkulturen.

Maya Peitersen havde gennem en årrække integreret flere forskellige kunstformer: Installationskunst, arkitektur, performancekunst, tegning, maleri, poesi og lydkunst – som det også skete i *KARAKTER*. I værkerne smeltede industrielle materialer og porøs psyke sammen i en sart og behård æstetik, som gav indblik i syrede virkeligheder og eksistensformer, man

normalt ikke ville have adgang til. Det viste sig også i de fire performances, hun sammen med andre opførte i udstillingsperioden.



Samtidig med åbningen af udstillingen blev Maya Peitersens bog, *min virkelighed har ingen ancientitet*, udgivet.

Bogen rummede digte, sangtekster og tegninger i dialog med udstillingen og de tre performances.



Carsten Ravn – Scenekunstner og billedkunstner

25.06.2020-31.01.2021



Carsten Ravn – scenekunstner og billedkunstner var som titlen siger en udstilling om Carsten Ravn (1859-1914), der hørte til blandt vore mere ukendte scenekunstnere og billedkunstnere. Han optrådte på de københavnske scener i 1880'erne og 1890'erne. I samme periode arbejdede han i stigende omfang som plakattegner og kostumetegner, indtil han pludseligt forlod Danmark i begyndelsen af 1899.

I Teatermuseet i Hofteatrets samling findes en unik samling af Carsten Ravns smukke kostumetegninger,

udført til forskellige forestillinger på de københavnske teatre i slutningen af 1800-tallet. De velbevarede kostumetegninger er blevet doneret til museet på forskellige tidspunkter. Museet har den ubetinget største samling af Carsten Ravns værker; kostumetegninger og teaterplakater. Plakaterne stammer blandt andet fra Casino Teatret, National og Nørrebros Teater. Det er disse samlinger, som var udstillingens omdrejningspunkt.

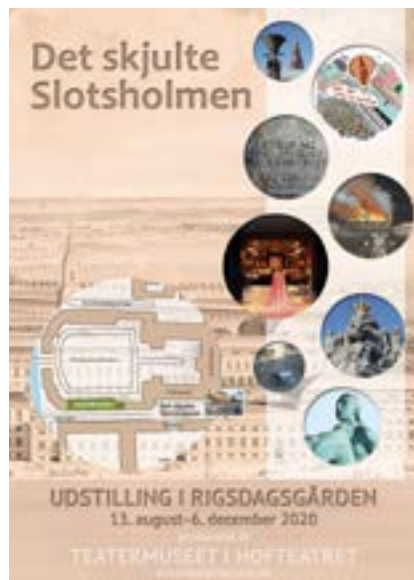
Samtidig med udstillingen blev bogen med samme titel: *Carsten Ravn – Scenekunstner og billedkunstner*

udgivet. I bogen beskrives Carsten Ravn og hans virke inden for dansk teater. Bogen er righoldigt illustreret med både plakater, kostumetegninger og fotografier.



Det skjulte Slotsholmen i Rigsdagsgården

13.08.2020-06.12.2020



Det skjulte Slotsholmen handler om det, der ikke uden videre ses og forstås ved et besøg på Slotsholmen – den lille kunstige ø, der i århundreder har været en vigtig del af magtens, politikens og kulturens centrum. Besøger man de mange institutioner får man en spændende indsigt i alt, der er sket og sker i husene. Men Slotsholmen er også fyldt med spor af begivenheder og hændelser, der lever i murene og ude på pladserne, men som blot ikke mere ses eller bemærkes. – Det er det, *Det skjulte Slotsholmen* fortæller om.

“Den udstilling, som nu kan ses i Rigsdagsgården, giver en fornem indgang til at gå en tur på Slotsholmen. Der

er mange ting, der ikke umiddelbart springer i øjnene, som man pludseligt opdager rummer en lang historie, og man skal give sig god tid, for den lille ø, som var begyndelsen med Absalons borg, er vokset til en anseelig størrelse alt efter de behov, udviklingen i Danmark har medført.”

Stræderne, september 2020

Det skjulte Slotsholmen bestod ud over den fysiske udstilling af animationsfilm, podcasts, undervisnings- og formidlingsmateriale, som blev støttet af Fonden Jørgen Hansen Kochs mindelegat. Udstillingen efterfølges senere af en bog med samme titel støttet af Inger og Jørgen Nygaard Larsens Fond.

Teatermuseets udstilling i Rigsdagsgården, *Det skjulte Slotsholmen*, blev åbnet i strålende solskin torsdag 13. august. Velkomsttale ved Teatermuseet i Hofteatrets direktør, Peter Christensen Teilmann og åbningstale ved Folketingets nyligt afgangende direktør, Carsten U. Larsen. Fem unge fra den socialøkonomiske virksomhed FRAK fra Blågård Plads delte med venlighed og upåvirket af situationen vandflasker ud til de mange gående og cyklister, som passerede Rigsdagsgården og udstillingen i forbifarten. Alle flasker fik ben at gå på, folk smilte, stoppede op, undrede sig og drak vand.



Off Stage

12.09.2020-31.01.2021



Udstillingen *Off Stage* i Hofteatrets foyer tilførte en århundred gammel tradition ny energi og kunstnerisk vision: portrætter af skuespilleren som skuespiller, i rollen eller som kendt person uden for rollen. Bag udstillingen stod nogle af Danmarks fineste portrætfotografer: Tune Andersen, Ole Christiansen, Jens Juul og Søren Solkær.

Off Stage viste nye og ukendte sider af en bred skare af kendte og mindre kendte danske skuespillere i tre-fire

generationer: Anders Hove, Benjamin Boe Rasmussen, Bodil Jørgensen, Carsten Bjørnlund, Christiane Gjellerup Koch, Claes Bang, Esben Smed, Ghita Nørby, Helle Hertz, Jeanett Albeck, Joen Bille, Josephine Park, Julie Wieth, Jytte Abildstrøm, Kirsten Olesen, Kurt Ravn, Linnea Voss, Lotte Andersen, Mads Mikkelsen, Marianne Høgsbro, Mikkel Boe Følsgaard, Nicolas Bro, Nikolaj Coster-Waldau, Nis Bank-Mikkelsen, Ole Lemmeke, Pilou Asbæk, Rita Angela, Sidse Babett Knudsen, Sofie Gråbøl, Sonja Richter, Thomas Magnussen, Tommy Kenter, Ulver Skuli Abildgaard og Vigga Bro.

At langt de fleste portrætter blev taget i skyggen af COVID19-nedlukningen i foråret 2020, gjorde kun det spændingsforhold mellem nærhed og afstand, mellem menneske og maske, som fotograferne arbejder med, endnu mere intenst.

Off Stage var den sidste særudstilling i Hofteatret, før vi lukkede for at udføre den største istandsættelse, restaurering og fornyelse af huset i dets mere end 250 årige historie.

Med udstillingen fulgte fotobogen af samme navn, *Off Stage*.



Udstillinger 1922-2010

1922-2010

- 1922 • 200-året for den Holbergske komedie
- 1923 • Mindeudstilling om skuespilleren Olaf Poulsen
 - Mindeudstilling om skuespillerinden Sarah Bernhardt
- 1925 • Skuespillerbrødrene Adam og Johannes Poulsen
- 1927 • Sceneinstruktøren William Bloch
- 1934 • Mindeudstilling for revyskuespilleren Frederik Jensen
- 1939 • Mindeudstilling for skuespilleren Johannes Poulsen
- 1940 • Skuespillerinden Betty Hennings
- 1941 • Udstilling i anledning af jubilæer ved nationalscenen.
 - Børnetegninger om Det Kongelige Teaters historie ved elever fra N. Zahles Skole
- 1942 • Skuespilleren Poul Reumert i anledning af hans 40 års jubilæum
 - Mindeudstilling for Carl Alstrup
- 1943 • Mindeudstilling om skuespillerinden Betty Nansen
- 1945 • Mindeudstilling i anledning af sceneinstruktøren William Blochs 100 års dag
- 1947 • Tegneren og skuespilleren Valdemar Møllers tegninger
- 1948 • Nationalscenens ældste periode
 - Casino i 100 året for dets åbning
- 1949 • Den danske revys 100 års jubilæum
 - Solodanserinden Margot Lander i anledning af hendes afgang fra Det Kgl. Teater
- 1951 • Mindeudstilling for skuespillerinden Else Skouboe
 - Skuespillerinden Clara Pontoppidan i anledning af hendes 50 års jubilæum
 - Skuespilleren Thorkild Roose i anledning af hans afgang fra Det Kongelige Teater
- 1952 • Skuespilleren Poul Reumert i anledning af hans 50 års jubilæum
 - Mindeudstilling for skuespillerinden Liva Weel
- 1953 • Museets nyerehvervelser
- 1954 • Holberg i anledning af 200 året for hans død
- 1955 • H.C. Andersen
 - Mindeudstilling for skuespilleren Holger Gabrielsen
- 1956 • Mindeudstilling for skuespilleren Angelo Bruun
- 1957 • Folketeatrets 100 års jubilæum
- 1958 • Det Ny Teaters 50 års jubilæum
- 1962 • Mindeudstilling for skuespilleren Mogens Wieth
- 1963 • Pantomimen i Danmark
 - Italienske sangere i anledning af Verdis 150 års dag
- 1964 • Mindeudstilling for skuespillerinden Bodil Ipsen
 - Shakespeare-udstilling
- 1969 • Billedhuggeren Svend Wiig Hansens forarbejder til scenografien til Shakespeares *Troillus og Cressida*, Det kongelige Teater 1968.
- 1970 • Maleren Constantin Hansens seks dekorationsmodeller med figurer
 - Lyslegemer benyttet på Hofteatret og andre teatre
 - Originale Bournonville kostumer
- 1971 • Thai-masker
 - Marie Taglioni i stik og litografier
- 1972 • Holberg på scenen gennem tiderne
- 1974 • Pantomimeteatret
 - Asta Nielsen på scenen og privat
- 1982 • Kalejdoskopisk udstilling om Teatermuseets 60 år i Hofteatret.
- 1983 • Dagmarteatret 100 år

- 1984 • Ebbe Sadolins teatertegninger
 - Bournonville – *Napoli* – seks danserinder
 - Holbergs figurer gennem 250 år
- 1985 • Sminkekasser og rejseskrin
 - *Et Folkesagn*, kostumer og kostumetegninger af Lars Juhl
 - Mindeudstilling for Toni Lander,
 - Carl Lund – teatermaleren der altid overgik sig selv
 - Romantikens helteteksturer
 - Scenemodeller og kostumeskitser af scenografen Jørgen Espen-Hansen
- 1986 • Fra Pjerrot til Hamlet, Københavns private teatre gennem 150 år.
 - Balletskoens udvikling
 - H.C. Andersen og Teatret
 - Nye Hans Bendix-tegninger, erhvervet af Teatermuseet.
 - Kostumer fra Schillers *Maria Stuart*
 - Kunstnerdyrkelse og Kunstdyrkere
 - Genboerne
 - Nørrebro Teater før og nu
- 1987 • Nye ting i Teatermuseet,
 - Den nye danske ballet (Vibeke Rørvig)
 - Kongens Teatre og Dødens Teater,
 - Hæderstegn og andre ædle gaver
 - Scenemodeller og kostumeskitser af scenografen Claus Rostrup
- 1988 • *Leonora*, Kostumer fra Bådteatrets opførelse af Sven Holms skuespil
 - På rejse i teatrets forunderlige verden, Eksotiske scenografier
 - *Elverhøjs* Christian IV
 - *Nøddebo Præstegaard* 1888-1988
- 1989 • Bodil Ipsen 100 år,
 - 1800-tals fotografiet 1839-1989
 - To H.C. Andersens Eventyr i kostumer og kostumetegninger
- 1990 • Masker i utide.
 - (Udstilling i Bukowskis auktionshus på Kongens Nytorv)
- 1991 • Rialtoteatret 1981-91
 - Johan Ludvig Heiberg 1791-1991
- 1992 • Aveny Teatret 1982-92
 - August Strindberg,
 - Johan Herman Wessels 250 års dag
 - Dansk danskere ... (Udstilling i samarbejde med Museumsrådet for København og Frederiksberg, Fællesudstilling i Nikolaj Kirke. Alle museer deltog)
- 1993 • Ove Christian Pedersen, En teatermaler bliver 100 år,
 - Living Movement, kostumer fra en dansegruppe
 - Hans Bendix og Erik Werner tegner Erik Mørk
 - En øjenslyst uden lige – kostumetegninger af Henrik Melchior
 - Scenografimodeller af Henrik Bloch
 - Scenografimodeller af Ivan Mogensen
 - Karin Nellemose 1905-93
- 1994 • Fra Morskab til Langdal, Betty Nansen teatret gennem 125 år
 - *Genboerne* 150 år
 - Store kunstnere i Hofteatret, Golden Days
 - Museets bedste stykke, Guldalderens dukketeater, (Constantin Hansen)
 - Plakater fra Hofteatrets opførelser 1983-94
 - Lise Ringheim 1926-94
 - Det Ny Teater, som vi husker det. Ved genåbningen.
 - Omkring kunstneren Ebbe Rode

Udstillinger 1922-2010

- 1995
 - Bjørn Wiinblad og hans scenografiske univers
 - Det kribler og krabler – Luftånder og skovtrolde på teatret,
 - Ghita Nørbys 40 år i teatrets tjeneste
 - 1996
 - Scenografimodeller og kostumetegninger af Christian Tom- Pedersen
 - Kostumer af Lars Andersen til *Flagermusen* på Det Ny Teater
 - Holger Gabrielsen 1896-1955
 - Erik Werners teatertegninger fra fem årtier
 - 1997
 - Dans i Danmark,
 - Dukketeater og Mester Jakelteatre.
 - Edvard Lehmann, Teatrets tegner
 - 1998
 - Bodil Kjer, i anledning af 80 års dagen
 - Teatret på Torvet, Nationalscenen gennem 250 år
 - 100 års teater fastholdt af avisens tegnere
 - Jørgen Blaksted in memoriam, 25 teatersæsoner.
 - 1999
 - Teater omkring Grundloven, 1999
 - Sjældnen scenografi af tegneren Des Asmussen,
 - Herman Bang og teatret i anledning af Anne Marie Helgers opførelse af *Irene Holm*
 - Ove Sprogø, i anledning af 80 års dagen
 - 2000
 - Bournonville på scenen
 - Med hundrede års mellemrum, teaterglimt fra to 90'ere
 - Scenografimodeller af Camilla Bjørnvad
 - Konger, dronninger og andet hoffolk i Hofteatret
 - Til minde om Kirsten Rolffes
 - Så danske så danske – og dog. Indvandrede kunstnere (Golden Days).
 - Birgitte Federspiel, i anledning af 75 års dagen
 - 2001
 - Teatervovser, hunde på scenen
 - Verdi i streger. I anledning af 100 året for hans død
 - Verdi i Hofteatret
 - Sam Besekow, en mindeudstilling
 - Kirsten Simone i anledning af hendes 50 års jubilæum
 - Ballettens store damer
 - Den frie tankes fantastiske fristed – Kjeld Abells teater
 - Kostumetegninger gennem 175 år
- 2002
 - Stærkassen, i anledning af dens genåbning, 2002
 - Fra Trine Rar til Løjtnant von Buddinge. Personer i den danske vaudeville.
 - Dukkehjem og Kvindeliv, Skuespillerinder i naturalismens teater, (Golden Days)
 - 2003
 - Bodil Kjer (1917-2003) in memoriam
 - Den grafiske Teaterplakat siden 1722. Ophængt til 2008.
 - Buster blev udstillet i salen: William Shakespeare, August Bournonville, Margot Lander, Ingeborg Brams, Hans Beck, Michael Rosing, Ludvig Holberg, Bodil Ipsen, Henri Nathansen, Bodil Kjer, Clara Pontoppidan og Jean Baptiste Pocquelin de Molière.
 - Anegallerier med malerier af scenekunstnere o.a. Malerier fra 1700 og 1800 tallet i 1. balkons højre side og malerier fra 1900 tallet, hvor også farvelagte tegninger indgik i venstre side.
 - Fra Bredgade til Holmen, Teaterarkitektur 1700-2000
 - Kjoler på balkonen. Kostumer hovedsageligt af Lars Juhl
 - Brude og bryllupper på scenen
 - *Hamlet* på scenen
 - 2004
 - Holberg hos Marstrand, i samarbejde med Vestsjællands Kunstmuseum
 - 2005
 - Harald Lander i anledning af 100 års dagen
 - Andersens Scene. I anledning af hans 200 års dag
 - Krøyer og Teatret

- Børn, Ben og Bournonville
- Kaleidoskop på vrangen, 10 års jubilæum.
- 2006 • Det lille Teater, 40 års jubilæums udstilling
 - Ibsen på dansk
 - Renaissance Klude (Golden Days)
 - Mozart-stads, Kostumer til *Figaros Bryllup* af Lars Andersen, Den jyske Opera
 - Nyt Dansk Danseteater
- 2007 • Teatermalere, Billedkunstnere som scenografer
 - Masker fra øst og vest, collage og assemblager af Lars Juhl,
 - Genbliz, fotografisk relokering på Teatermuseet i Hofteatret v/ Erik Øckenholt og Mads Gamdrup
 - *Jul i Gammelby*.
Scenografi af Christian Tom-Pedersen
- 2008 • Blooms Billeder
 - Swing på Hofteatret (Golden Days)
 - Det private initiativ, stationære københavnske privatteatre 1848-2008
 - 10 år med Reumert, Reumert-prisens 10 års jubilæum 2008
- 2009 • Barokken backstage (I samarbejde med Perspektiv)
 - Leger og teatret, (Dansmuseet, Stockholm) 2009
 - Absolut Pina. Udstilling om Pina Bausch (Dansmuseet, Stockholm),
 - Det store skrud, kostumer fra Jytte Abildstrøms Teater
- 2010 • Plakater fra Scala,
 - Chopin, mennesket og komponisten,
 - Rød Front med flæser, Anne Marie Helgers kostumer
 - Constantin Hansen i øjenhøjde, Balkonudsmykningen fra det gl. kongelige teater 1857
 - Erik Werner, bladtegneren og Det Kongelige Teater,

- Plakater fra Odense Teater,
- 1700- tallet på scenen (Golden Days)
- Jeppepåbjerget.dk



